



Schoolgids 2023-2024



Montessorischool Bilthoven



De informatie in dit document vindt u ook
op scholenopdekaart.nl

Inhoudsopgave

1 Over de school

- 1.1 Algemene gegevens
- 1.2 Missie en visie

2 Het onderwijs

- 2.1 Organisatie van het onderwijs
- 2.2 Het team
- 2.3 Aanbod voor het jonge kind
- 2.4 Kwaliteitszorg en schoolplan

3 Ondersteuning en veiligheid

- 3.1 Extra ondersteuning van leerlingen
- 3.2 Veiligheid op school

4 Handige informatie voor ouders

- 4.1 Hoe ouders worden betrokken
- 4.2 Vrijwillige ouderbijdrage
- 4.3 Ziek melden en verlof aanvragen
- 4.4 Toelatingsbeleid
- 4.5 Geschiedenis van de school

5 Ontwikkeling en resultaten

- 5.1 Tussentijdse toetsen
- 5.2 Resultaten eindtoets
- 5.3 Schooladviezen
- 5.4 Sociale ontwikkeling

6 Scholttijden en opvang

- 6.1 Scholttijden
- 6.2 Opvang
- 6.3 Vakantierooster
- 6.4 Wie is wanneer te bereiken?

Voorwoord

Beste geïnteresseerde voor Montessorischool Bilthoven,

Voor u ligt de schoolgids van schooljaar 2023-2024.

We zijn trots op onze school, de prachtige natuurlijke speelruimte rondom de school en het montessori onderwijs dat gegeven wordt. Kinderen hebben vrijheid om te kiezen binnen heldere grenzen. Vanuit onze montessori visie willen we het leren, ontdekken en ervaren centraal stellen in de ontwikkeling van een kind. We begeleiden de kinderen hoe ze vanuit nieuwsgierigheid onderzoekend kunnen leren. Net zo belangrijk als de cognitieve ontwikkeling is de persoonsontwikkeling, wat een belangrijke pijler is binnen ons onderwijs.

Deze schoolgids geeft een goede indruk wie wij zijn, waar we voor staan en beschrijft praktische zaken zoals de schooltijden, het vakantierooster en resultaten die behaald worden.

U bent van harte welkom om een kijkje te komen nemen in onze school. Geïnteresseerde nieuwe ouders/ verzorgers en nieuwe leerkrachten zijn van harte welkom op een van de open ochtenden. Deze schoolgids is vastgesteld met instemming van de oudergeleding van de medezeggenschapsraad (MR). We wensen u veel leesplezier!

Vriendelijke groet namens het team van Montessorischool Bilthoven,

Lianne van den Essenburg

Directeur- bestuurder

1 Over de school

1.1 Algemene gegevens



Contactgegevens

Montessorischool Bilthoven

Rembrandtplein 1

3723CH Bilthoven

☎ 0302280818

🌐 <http://www.montessoribilthoven.nl>

✉ directeur@montessoribilthoven.nl

Schoolbestuur

Vereniging Montessorischool Bilthoven

Aantal scholen: 1

Aantal leerlingen: 207

<http://www.montessoribilthoven.nl>

Schooldirectie

Functie	Naam	E-mailadres
directeur-bestuurder	Lianne van den Essenburg	directeur@montessoribilthoven.nl

De directie van de school ligt in handen van Lianne van den Essenburg. Op de ALV van 8 december 2022 is ingestemd met de statutenwijziging voor het one-tier model, waarbij de directeur toe is getreden tot het bestuur en benoemd is tot directeur-bestuurder met een gezamenlijke verantwoordelijkheid binnen het bestuur. De directeur-bestuurder is de enige uitvoerend bestuurder en de andere bestuursleden zijn toezichhoudende bestuursleden.

Samenwerkingsverband

Onze school is aangesloten bij Samenwerkingsverband PO Zuidoost Utrecht.

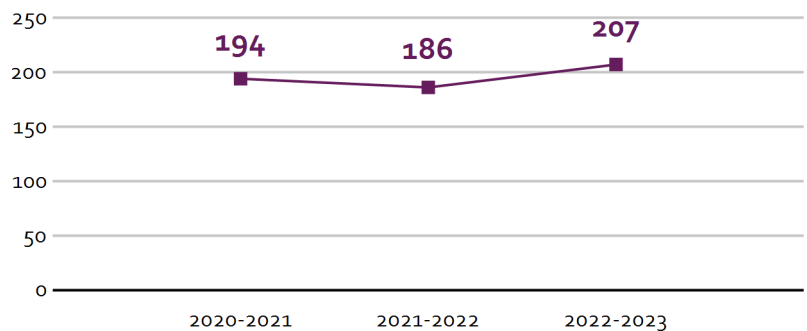
Aantal leerlingen

Aantal leerlingen in 2022-2023



2022-2023

Aantal leerlingen de afgelopen jaren



De leerlingtelling vindt plaats op 1 februari. Op de 1-2-2023 had 207 leerlingen. Daarmee is te zien dat onze school groeit ten opzichte van de voorgaande jaren. Er is ruimte voor 9 groepen. Deze groepen zijn verdeeld over 3 onderbouw- 3 middenbouw- en 3 bovenbouw groepen. We hanteren een maximum van 25 kinderen in de onderbouwgroepen en 27 kinderen in de middenbouw- en bovenbouw groepen.

Over het algemeen gaan vraag en aanbod hand in hand op. De actuele beschikbaarheid kunt u opvragen via directeur@montessoribilthoven.nl.

1.2 Missie en visie

Kenmerken van de school

Verantwoordelijkheid

Persoonsontwikkeling

Keuzevrijheid

Uitdagend

Creativiteit

Missie en visie

Montessorischool Bilthoven wil een school zijn waar kinderen en volwassenen sámen zorgen voor een sfeer van rust, respect, veiligheid en vertrouwen. Kinderen, die in deze sfeer begeleid worden, kunnen zich evenwichtig en autonoom ontwikkelen. Optimale vorming van het kind op alle gebieden vinden wij belangrijk. Creatieve en motorische vorming, als bijvoorbeeld dans, drama, muziek, gym, beeldende vorming, kosmische onderwijs nemen daarom een belangrijke plaats in binnen ons onderwijsaanbod. De missie van ons onderwijs is:

'Op onze montessorischool inspireren we elkaar en krijgen we de ruimte en de verantwoordelijkheid om keuzes te maken, onze talenten te ontwikkelen en samen te groeien.' De missie bereiken wij door te werken vanuit de visie: *'Leer mij het zelf te doen'*

Persoonsontwikkeling

Uitgangspunt in het montessorionderwijs is de relatie tussen de leerkracht en het kind gebaseerd op wederzijdse betrokkenheid, vertrouwen en respect. Het zorgt er de meeste tijd voor dat het kind zich begrepen voelt, zich veilig voelt om fouten te maken en om het gesprek aan te gaan. We maken hierbij onder andere gebruik van Covey's 'The Leader in me' met de 7 gewoonten: wees proactief (1), begin met het einddoel voor ogen (2), belangrijke zaken eerst (3), denk win - win (4), eerst begrijpen, dan begrepen worden (5), creëer synergie (6) en houd de zaag scherp (7). Het kind heeft van nature de drang tot ontwikkeling, is actief en ontdekt graag. Zo kan het loskomen van zijn afhankelijkheid en steeds zelfstandiger worden, waarbij rekening gehouden wordt met anderen in de omgeving. De leerkracht en het kind hebben hierin een eigen verantwoordelijkheid. Het kind draagt de verantwoordelijkheid voor de omgeving, voor het eigen werk en de omgeving, passend in de ontwikkelingsfase. De leerkracht heeft de opdracht zorg te dragen voor de ontwikkeling van het kind en de grenzen aan te geven en het kind te begeleiden.

Vrijheid in verantwoordelijkheid

In onze montessori opvattingen is het kind een actief wezen, dat op eigen initiatief de wereld verkent en zich op die manier kennis en ervaring eigen maakt die zijn ontwikkeling bevordert. Het kind heeft de vrijheid nodig om te kunnen kiezen. De rol van de volwassenen is het kind hierbij te helpen. Dit geeft aan kinderen een ruime mate van vrijheid, maar deze vrijheid is niet absoluut. De leerkracht heeft tot taak er voor te zorgen dat die keuze in verhouding staat tot zijn mogelijkheden, waarin zowel zijn

talenten als zijn beperkingen worden meegenomen. Er is sprake van vrijheid in verantwoordelijkheid. Redenen waarom het belangrijk is dat kinderen de gelegenheid krijgen vrij te kiezen uit de activiteiten die in hun voorbereide omgeving aangeboden worden zijn dat ze dan werk kiezen dat hen interesseert en de kans dat kinderen zich concentreren als ze zelf werk gekozen hebben groot is. Van werk doen dat je graag wilt doen werkt de meeste tijd inspirerend. Dwang is in principe niet noodzakelijk, omdat kinderen graag willen werken. Vrijheid betekent niet dat kinderen aan hun lot worden overgelaten en/of zichzelf de kans geven alleen makkelijke werkjes te doen. De leerkracht houdt zicht op hetgeen de kinderen dagelijks en wekelijks doen door samen de planning te bespreken en te kijken of ook alle werkjes zijn gemaakt en of het kind nog hulpvragen heeft.

Identiteit

Primair zijn we er voor kinderen in de leeftijd van 4 tot en met 12 jaar. Daarnaast natuurlijk ook voor hun ouders en verzorgers. Volgens de montessorivisie zijn opvoeding en onderwijs onlosmakelijk met elkaar verbonden. Wij zijn een openbare school en staan open voor alle bevolkingsgroepen, geaardheden en gezindten. De kinderen van onze school komen zowel uit de buurt van de school, maar ook vanuit omliggende dorpen zoals de Bilt, Huis ter Heide of Den Dolder.

We werken met een zogenaamd continuooster, waardoor de kinderen slechts eenmaal per dag naar en van school hoeven te reizen. We werken nauw samen met Kinderopvang Human Kind. Op ons terrein is een kinderdagverblijf gevestigd. Tevens is er in de school een BSO locatie en een BSO locatie in het scouting gebouw achter onze school. We werken zoveel mogelijk samen vanuit één visie en in één doorgaande ontwikkelingslijn met de kinderen.

2 Het onderwijs

2.1 Organisatie van het onderwijs

Heterogene groepen

Montessori onderwijs pleit voor een groepssamenstelling met drie verschillende leeftijden. Kinderen zijn in een groep altijd een keer het jongste, middelste of het oudste kind. Dit past bij hoe de kinderen opgroeien in de maatschappij. Zo komen kinderen van verschillende leeftijdsfasen elkaar tegen in het gezin, de familie, met buurkinderen, maar ook later in het werkende leven. Kinderen doorlopen in hun groei naar volwassenheid diverse ontwikkelings- of levensfasen. Kinderen die in dezelfde fase zitten (die meerdere leerjaren omspan) worden in één groep geplaatst. Het is prachtig om te zien hoe belangrijk deze heterogene groepen zijn en een positief hebben op het leer-, werk- en speelklimaat.

Onderbouw

De 4- tot en met 6-jarigen uit groep 1 en 2 zitten in de onderbouw. Deze periode kenmerkt zich door het bewust opnemen van indrukken met alle zintuigen in de fase van ontdekking. Zij werken met allerlei materialen die de zintuigen oefenen. Daarnaast hebben zij honger naar woorden, zowel het leren van namen en begrippen, als het kennen van letters en het leren lezen. Ook het tellen en het werken met (grote) getallen wordt graag gedaan.

Middenbouw

De 6- tot en met 9-jarige kinderen uit de groepen 3, 4 en 5 zitten in de middenbouw. De middenbouw is meer gericht op het opnemen van kennis in de fase van verkenning. Zij werken nog veel met materiaal, dat echter een andere betekenis gaat krijgen. Het is meer gericht op algemene kennis.

Bovenbouw

De 9- tot en met 12-jarigen uit de groepen 6, 7 en 8 zitten in de bovenbouw. In de ontwikkeling van het kind wordt het denken abstracter. Dit is de fase van wetenschap. Zij willen meer inzicht krijgen in de cultuur waarin ze leven. In de bovenbouw vindt ook de voorbereiding plaats op het voortgezet onderwijs

Groepen op school

Onze leerlingen worden op de volgende wijze gegroepeerd:

- **Bouwgroepen / Stamgroepen / Heterogene groepen:** leerlingen met verschillende leeftijden en niveaus zitten in één klas

Invulling onderwijstijd

Wat is Onderwijstijd?

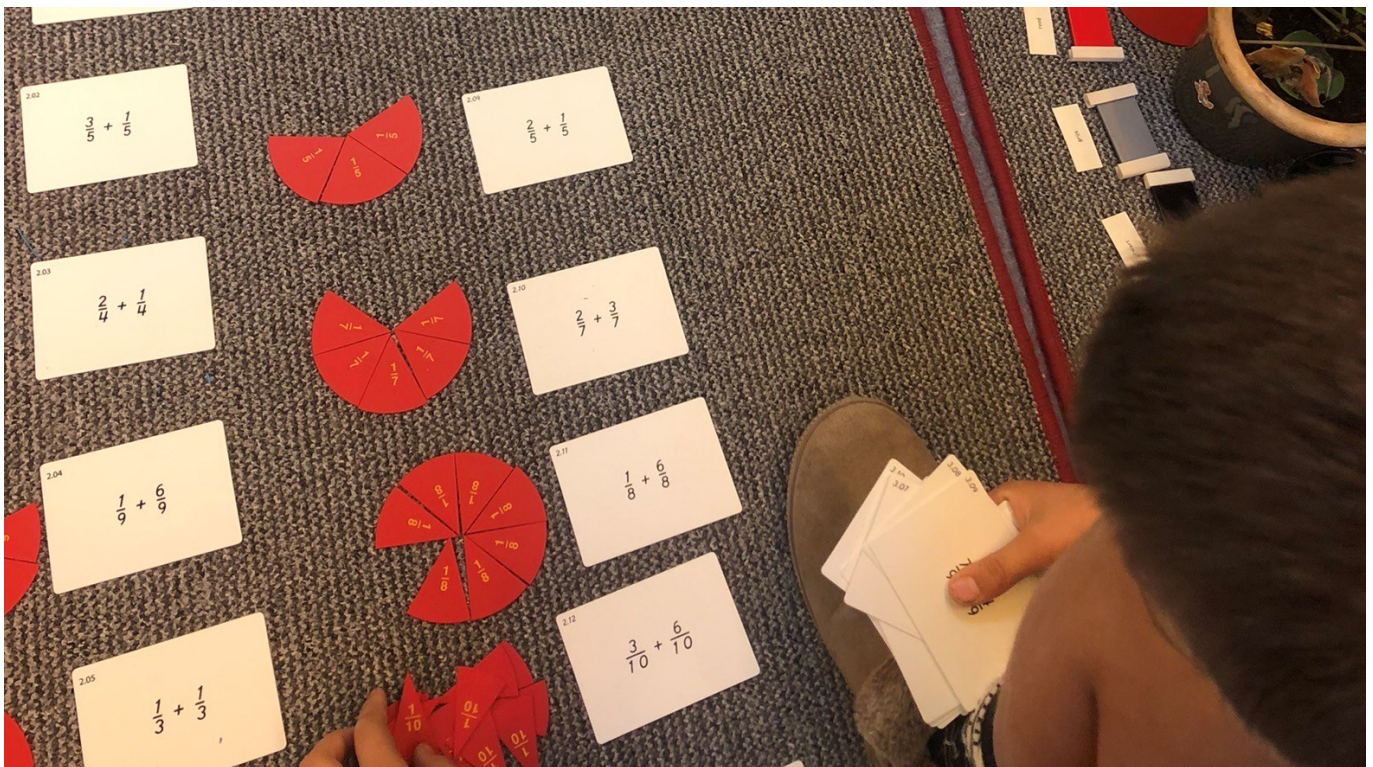
Met onderwijstijd bedoelen we de uren in een week die de leerling op school is. De invulling van onderwijstijd kan per school verschillen. Kinderen hebben recht op voldoende uren onderwijs.

Invulling onderwijstijd leerjaar 1 en 2

De onderwijstijd voor de kinderen in de groepen 1 en 2 wordt mede bepaald door activiteiten, montessori werkjes afgewisseld met bewegingsonderwijs en creatieve vakken. Kind en leerkracht zorgt samen voor voldoende tijd voor de verschillende vakgebieden en extra tijd voor verdieping, verrijking en interesses. We zorgen voor een zorgvuldig voorbereide omgeving die het kind stimuleert en uitdaagt bepaalde vaardigheden te ontwikkelen.

Invulling onderwijstijd leerjaar 3 t/m 8

De onderwijstijd wordt door de kinderen ingevuld op basis van de planning en de afspraken die zij met de leerkracht maken. Kind en leerkracht zorgt samen voor voldoende tijd voor de verschillende vakgebieden en extra tijd voor die onderdelen waar dat ook belangrijk is. Dat betekent dat er vaak ook meer tijd is voor specifieke interesses of verdieping. We zorgen voor een zorgvuldig voorbereide omgeving die het kind stimuleert en uitdaagt bepaalde activiteiten te oefenen en te ontwikkelen.



Extra faciliteiten

Onze school beschikt over de volgende extra faciliteiten:

- Bibliotheek
- Speellokaal
- Handvaardigheidslokaal
- Aula

2.2 Het team

Op school zetten ongeveer 20 medewerkers zich in voltijd of deeltijd in voor ons onderwijs. Alle groepsleerkrachten in vaste dienst beschikken over het montessoridiploma. Daarnaast hebben we speciaal opgeleide leerkrachten voor beeldende vorming, muziek, drama, dans (groep 1/2) en gym (groep 3 t/m 8). Zo leren kinderen ook om zich sportief en creatief te uiten. Onze remedial teacher biedt individuele kinderen kortdurende extra begeleiding wanneer dat nodig is. En onze interne begeleider organiseert de zorg op schoolniveau en ondersteunt leerkrachten bij hun hulp aan kinderen met extra behoeften en/of extra uitdaging. Een conciërge helpt ons met de doorlopende onderhoudswerkzaamheden. Het team wordt ondersteund door onze administratieve medewerker en onze directeur is verantwoordelijk voor het dagelijkse management. Wij ervaren ons team als gevarieerd en bevlogen dat de belangen van kinderen voorop zet.

Vakleerkrachten

Op onze school zijn de volgende vakleerkrachten aanwezig:



Drama



Handvaardigheid



Muziek



Spel en beweging /
bewegingsonderwijs

Verlof personeel

Bij afwezigheid van een leerkracht door ziekte, verlof of scholing wordt de leerkracht bij voorkeur vervangen. Onze school werkt bij afwezigheid van de leerkracht via de *'procure vervangingen'* in de volgende stappen:

Stap 1: Externe invaller uit onze eigen pool

Stap 2: Vervanging vanuit het team waarbij een leerkracht de afwezige leerkracht vervangt en tijdelijk meer werkt.

Stap 3: Ambulante mensen zonder lestaken inplannen zoals de leerkracht ondersteuner, RT'er, kindercoach, vakdocent of IB'er.

Stap 4: Het verdeelplan waarbij de kinderen verdeeld worden over andere groepen met een maximum van 35 kinderen in een klas.

Stap 5: De school ziet geen andere oplossing en de ouders krijgen het verzoek hun kind niet naar school te laten gaan.

2.3 Aanbod voor het jonge kind

Onze school heeft extra aanbod voor het jonge kind: *Kinderopvang*. We werken samen met een kinderopvangorganisatie in het gebouw van de school. Met *Human Kind*.

Sinds 2018 werken wij als school samen met Humankind kinderopvang. Wij proberen zoveel mogelijk onze krachten te bundelen. Ook de medewerkers van Human Kind benaderen de kinderen vanuit de montessorigedachte.

Het kinderdagverblijf 'De Zonnepit' van Human Kind is kleinschalig en vertrouwd voor kinderen van 0-4 jaar. Er is een baby-dreumes groep van 0 tot 2 jaar en een peutergroep van 2-4 jaar. Baby's krijgen alle ruimte om te ontdekken. Dreumesen en peuters leren veel en intensief door ervaringen op te doen.

Kinderen die 4 jaar worden kunnen doorstromen naar Montessorischool Bilthoven. Voor ouders die buitenschoolse opvang nodig hebben, kunnen kinderen na schooltijd doorstromen naar BSO het Boshuis en BSO het Boshonk.

2.4 Kwaliteitszorg en schoolplan

Wat is kwaliteitszorg?

Scholen werken met een plan om de kwaliteit van hun onderwijs te verhogen. Het plan helpt hen om onderwijs te blijven bieden waar alle betrokkenen tevreden mee zijn. Kwaliteitszorg gaat over de manier waarop de doelen in het plan worden bereikt.

Doelen in het schoolplan

In het Schoolplan 2020 - 2024 staan de belangrijkste ontwikkelingen beschreven. De volgende zes doelen staan in het schoolplan omschreven waar we als team aan gaan werken wat eind 2023- 2024 geevalueerd zal worden.

1. We nemen alle teamleden mee vanuit de montessori visie en zorgen voor goede scholing.
2. We geven ons kosmisch onderwijs (werelorientatie) vanuit een nieuwe methode vorm.
3. We hebben persoonsontwikkeling met 'The Leader in Me' een nieuwe boost gegeven.
4. We monitoren de ontwikkeling van kinderen nauwgezet en passen het onderwijs aan op de populatie.
5. We zetten ICT optimaal in, voor zowel de leerkrachten en kinderen.
6. We worden opleidingschool om samen met de Pabo nieuwe leerkrachten op te leiden voor de toekomst.

Bovenstaande doelen zijn inmiddels allemaal ingezet en wordt komend jaar verder in verdiept. Op basis van het meerjaren schoolplan, tussentijdse inzichten en resultaten, wordt ieder jaar een jaarplan gemaakt. In schooljaar 2023-2024 zullen de volgende doelen centraal staan:

- Invoering nieuwe Engelse methode.
- Invoering Taal:doen! kast voor groep 1/ 2.
- Invoering van het nieuwe LOVS instrument in groep 3 t/m 8.
- Tussentijdse evaluatie en bijstelling van het observatieinstrument in groep 1/ 2

Hoe bereiken we deze doelen?

Jaarlijks wordt op basis van het schoolplan een schooljaarplan opgesteld met daarin de uitwerking van de grote en kleinere doelen. Dit wordt concreet gemaakt met welke teamleden in welke werkgroepen zitten, de leervraag per werkgroep en het meetbare resultaat dat opgeleverd moet worden.

3 Ondersteuning en veiligheid

3.1 Extra ondersteuning van leerlingen

Wat is het Schoolondersteuningsprofiel?

Leerlingen hebben soms extra ondersteuning nodig. In het schoolondersteuningsprofiel staat welke extra ondersteuning de school biedt, naast de basisondersteuning. Ook staat in het document welke doelen en wensen de school heeft voor de toekomst. Daarnaast komt het contact met ouders over de ondersteuning aan bod. Leraren, de schoolleiding en het bestuur stellen samen het schoolondersteuningsprofiel op.

Alle kinderen moeten een plek krijgen op een school die past bij hun kwaliteiten en hun mogelijkheden. Passend onderwijs moet ervoor zorgen dat elk kind het beste uit zichzelf haalt. De ondersteuningsstructuur laat zien hoe onze school daarnaar handelt en met andere organisaties en specialisten werkt.

Niveau 1: Algemene preventieve zorg binnen de groep

De leerkracht werkt handelingsgericht en volgens de opvoedingsmethode van Maria Montessori. De leerkracht signaleert en past de specifieke onderwijsbehoefte aan binnen het basisaanbod. Zowel ondersteuning in de klas als compacten en verrijken voor de kinderen met een ontwikkelingsvoorsprong.

Niveau 2: Extra zorg/ ondersteuning binnen de groep

Wanneer een kind extra ondersteuning nodig heeft, wordt allereerst preventieve en licht curatieve interventies ingezet zoals het geven van extra instructie, andere leerstof en een andere aanbodingsstrategie voor zowel kinderen die extra ondersteuning nodig hebben of een ontwikkelingsvoorsprong hebben. Dit wordt besproken tijdens de leerlingbespreking met intern begeleider en leerkracht met hulp van de specialist HB. De leerkracht bespreekt dit met de ouders van het kind.

Niveau 3: Speciale zorg/ begeleiding buiten de groep met inzet van de intern begeleider

Op dit niveau wordt besloten dat intensievere vorm van ondersteuning wenselijk is. De intern begeleider van de school wordt betrokken bij het proces. Als school hebben wij op dit niveau behoefte aan extra informatie. Dit kan verkregen worden via verschillende bronnen: intern; via RT of coach, het schoolondersteuningsteam (SOT) vanuit swv ZOUT, Centrum Jeugd en Gezin en externe instanties.

Niveau 4: Zeer speciale zorg/ begeleiding buiten de groep.

Op dit niveau wordt gekeken welke ondersteuning vanuit een individueel arrangement nodig is. Er wordt een ontwikkelingsperspectief (OPP) en/of intensievere individuele leerlijn opgesteld. Daarnaast kan de ambulante begeleider vanuit het samenwerkingsverband ingezet worden voor kinderen die meer nodig hebben dan het basisaanbod en de extra zorg. Wanneer blijkt dat het kind meer nodig heeft dan de school kan realiseren, is de school handelingsverlegen. Het samenwerkingsverband ZOUT kijkt op dat niveau mee of het kind meer gebaat is bij een ander schooltype of andere vorm van onderwijs. Uiteraard is dit in overleg met ouders.



Toekomstig aanbod aan extra ondersteuning

De ambities voor in de toekomst liggen om de deskundigheid van de medewerkers te vergroten op het gebied van autisme of faalangst en/of andere specifieke gebieden. Daarnaast vindt er nascholing plaats voor de GroepsGeluk trainers in de school. Tevens is onze ambitie om de leraarondersteuners verder op te leiden.

Gediplomeerde specialisten op school

Taal en rekenen

Welke specialisten zijn werkzaam binnen dit aandachtsgebied?

- Er zijn voor dit aandachtsgebied geen gediplomeerde specialisten aanwezig

Wij hebben op school een RT'er die die 2 dagen in de week kinderen met name in de middenbouw voor de vakken rekenen, taal, lezen en spelling. Daarnaast hebben we twee leerkracht ondersteuners; 1 voor in de middenbouw en 1 voor in de bovenbouw.

Sociaal-emotioneel

Welke specialisten zijn werkzaam binnen dit aandachtsgebied?

- Intern begeleider
- Remedial teacher
- Kindercoach

Binnen de school hebben wij een eigen kindercoach, die naast leerkracht ook kindertherapeut is. Zij is 1 dag in de week vrijgeroosterd om kinderen 1 op 1 kindercoaching te geven in de ochtend. In de middag wordt er 2x per jaar voor iedere groep een GroepsGeluk training gegeven.

Gedrag, werkhouding en taakaanpak

Welke specialisten zijn werkzaam binnen dit aandachtsgebied?

- Intern begeleider
- Remedial teacher
- Specialist meer- en hoogbegaafdheid

Remedial Teacher

Wij hebben een RT'er op school die twee dagen per week kinderen in kleine groepjes extra instructie geeft. De leerkracht geeft bij de intern begeleider aan welke kinderen deze speciale zorg nodig hebben voor een bepaalde periode in het jaar.

Hoogbegaafdheidsspecialisten

De school beschikt over twee hoogbegaafdheids specialisten voor zowel de onderbouw als voor de midden-en bovenbouw. Deze adviseren het team voor het aanbod voor kinderen met een ontwikkelingsvoorsprong in de klas. De school beschikt daarnaast over de verrijkingsgroep 'Hyperion'. Als signaleringsinstrument gebruiken wij het Digitaal handelingsprotocol begaafdheid (DHH). In Hyperion wordt een dag per week verbredend en verdiepend werk aangeboden. Daarnaast is aandacht voor het 'leren leren' hoe je taken op een goede wijze aan moet pakken.

Motorische en lichamelijke ontwikkeling

Welke specialisten zijn werkzaam binnen dit aandachtsgebied?

- Vakdocent gym

De kinderen in de groepen 1 en 2 gymen 3x in de week en de kinderen in de groepen 3 t/m 8 gymen 2x per week. Wij hebben een vakdocent dans voor de onderbouw en een vakdocent gym voor lichamelijke opvoeding. De andere dag geeft de eigen leerkracht de gymles.

Medisch handelen en persoonlijke verzorging

Welke specialisten zijn werkzaam binnen dit aandachtsgebied?

- 6 BHV'ers

Wij hebben op school 6 mensen met een recent BHV diploma op school. Er is expertise op school voor EHBO, BHV en gebruik van de Defibrillator.

3.2 Veiligheid op school

Anti-pestprogramma

Wij zijn een actieve 'The Leader in Me'-school. Dat betekent dat we kinderen stimuleren en ondersteunen in hun ontwikkeling als mens in de samenleving volgens de 7 gewoonten van effectief leiderschap van Stephen Covey, aangepast voor kinderen. Deze gewoonten gaan over persoonlijke ontwikkeling (proactief zijn, doelen en prioriteiten stellen, goed voor jezelf zorgen) en over de interactie met anderen (win-win, synergie, eerst begrijpen en dan begrepen worden).

Het gaat hier om leidinggeven aan jezelf, inzicht in jezelf en je relatie met de ander. Het gaat om zicht te krijgen op je eigen aandeel en je verantwoordelijkheid in allerlei situaties. Dit helpt ons om kinderen op een veilige manier hun gevoelens onder woorden te laten brengen en met hun eigen en elkaars gevoelens om te gaan.

Sociale en fysieke veiligheid

Onze school monitort de sociale veiligheidsbeleving van leerlingen. We nemen een vragenlijst af via Enquêtetool van Vensters.

Onze school monitort de sociale veiligheidsbeleving van kinderen. We gebruiken daarvoor vanaf 2023-2024 de vragenlijsten van het nieuwe LOVS instrument IEP.

Anti-pestcoördinator en vertrouwenspersoon

Functie	Naam	E-mailadres
anti-pestcoördinator	Nunnikhoven	astrid@montessoribilthoven.nl
vertrouwenspersoon	van Seumeren	erma@montessoribilthoven.nl
vertrouwenspersoon	Groen	evp@cedgroep.nl

4 Handige informatie voor ouders

4.1 Hoe ouders worden betrokken

Het verenigings karakter van onze school maakt dat van oudsher ouders in hoge mate bij de school betrokken zijn. Ouders zijn onder meer verantwoordelijk voor de vorming van het bestuur van de school. Onze school functioneert mede zo goed door de betrokkenheid en actieve inzet van de ouders. Een actieve rol als ouder op de school van je kind draagt bij aan de binding met school en de verdieping in de dagelijkse omgeving van het kind.

Ouders zijn betrokken in de medezeggenschapsraad, de activiteitencommissie, als lees- of bibliotheekouder, bij eventuele klussen in het (toezichthoudend) bestuur etc. De activiteitencommissie organiseert de 'grotere' activiteiten zoals het Startfeest, kerstborrel en Pannenkoekenfeest. Per klas is een 'klassenouder' actief die, in overleg met de leerkracht, zorgt voor de organisatie van zaken waarbij ouderhulp nodig is.

Communicatie met ouders

Ouders worden geïnformeerd op de volgende manieren:

Communicatie met ouders vindt plaats door middel van:

Communicatiesysteem Parro

berichten uit de klas, de kalender met activiteiten, ziekmeldingen, schoolnieuws, persoonlijk bericht met de leerkracht.

Mondeling:

- Informatieavond door groepsleerkracht 1x per jaar
- Algemene ledenvergaderingen: 2x per jaar
- Ontwikkelingsgesprek met ouder - kind - leerkracht minimaal 2x per jaar

Klachtenregeling

Een onderdeel van de kwaliteitswet is het klachtrecht. Dit is bedoeld om het voor ouders, kinderen en medewerkers mogelijk te maken om een klacht in te dienen over het bevoegd gezag en degene die in en voor de school werkzaam zijn. We vinden het belangrijk serieus om te gaan met uitingen van onvrede. In de klachtenregeling is vastgelegd hoe je een klacht kunt bespreken met degene die de klacht veroorzaakt heeft of met de leidinggevende. We gaan ervan uit dat we klachten in de meeste situaties intern kunnen oplossen met een voor alle partijen bevredigende uitkomst.

Vertrouwenspersonen

De praktijk leert dat het soms lastig is om degene die de klacht veroorzaakt heeft meteen aan te spreken. Daarom hebben we een contactpersoon aangesteld die als aanspreekpunt en verwijzer kan optreden. Ook hebben we een onafhankelijke externe vertrouwenspersoon aangesteld. Als dit alles

niet leidt tot een oplossing, dan kun je met je klacht naar de externe geschillencommissie gaan, die is ingesteld door VBS (de vereniging Verenigde Bijzondere Scholen) waarbij onze school is aangesloten

Onze interne vertrouwenspersonen zijn Erma van Seumeren en Astrid Nunnikhoven. Erma is de interne vertrouwenspersoon voor groep 1 t/m 3 en bereikbaar via erma@montessoribilthoven.nl. Astrid is de interne vertrouwenspersoon groep 4 t/m 8 en bereikbaar via astrid@montessoribilthoven.nl. De school kent ook een externe vertrouwenspersoon als een objectieve deskundige buiten de school. Vanuit onze school zijn dit Angela Groen en Hans van Holland. Zij zijn bereikbaar via evp@cedgroep.nl. De externe vertrouwenspersoon begeleidt bij het behandelen van een zorg of klacht als dit intern niet opgelost kan worden.

Ouderinspraak

Inspraak van ouders wordt op onze school op de volgende manier georganiseerd:

- Medezeggenschapsraad

Ouders worden op onze school bij de volgende activiteiten ingezet:

Lezen

Bibliotheek

Tuinieren

Luizen pluizen

Activiteiten begeleider bij een schoolreisje of excursie of andere activiteit.

4.2 Vrijwillige ouderbijdrage

Wat is de vrijwillige ouderbijdrage?

Scholen mogen ouders een bijdrage in de kosten vragen. Voorwaarden zijn dat deze bijdrage vrijwillig is en de ouders in de Medezeggenschapsraad ermee hebben ingestemd. De bijdrage is voor activiteiten buiten de lesactiviteiten om.

Wij vragen een vrijwillige ouderbijdrage van € 559,00

Daarvan bekostigen we:

- Dans, Drama
- Handvaardigheid
- Muziek
- Kerst

- Schoolkamp
- Schoolreis
- Sinterklaas

Er zijn geen overige schoolkosten.

Het basisonderwijs is vrij toegankelijk voor alle kinderen vanaf 4 jaar. Scholen mogen wel een vrijwillige bijdrage vragen voor zaken die niet tot het basis lesprogramma behoren. De vrijwillige ouderbijdrage op onze school wordt aan de volgende extra's besteed:

1. Vakdocenten dans, drama, handvaardigheid en muziek.
2. Het klein kunnen houden van de klassen met een maximum van 27 kinderen per groep.
3. De activiteiten zoals schoolkamp voor de groepen 6, 7 en 8. Excursies en vieringen zoals met sinterklaas, kerst en Pasen worden hiervan bekostigd.
4. Extra montessori materialen, buitenspeelgoed etc. Het is een 'all inclusive' bijdrage, zonder extra kosten voor overblijven of cadeautjes voor de leerkracht, zodat je niet tijdens het jaar nog voor allerlei kosten komt te staan.

De hoogte van uw vrijwillige ouderbijdrage is afhankelijk van het belastbaar inkomen. De vrijwillige ouderbijdrage wordt lager voor 2e, 3e etc kind in het gezin. De vrijwillige ouderbijdrage wordt jaarlijks in de ALV vastgesteld. Deze kortingen zijn opgenomen in een tabel dat te vinden is in de downloadcentrum op de website <https://www.montessoribilthoven.nl/>



4.3 Ziek melden en verlof aanvragen

Over schoolverzuim

Scholen zijn verplicht ongeoorloofd schoolverzuim te melden bij de leerplichtambtenaar. Soms kan een leerling niet naar school en is er sprake van geoorloofd schoolverzuim. Op de website van de Rijksoverheid (www.rijksoverheid.nl) staat wanneer er sprake is van geoorloofd verzuim.

Is het niet mogelijk om tijdens de schoolvakanties op vakantie te gaan? Vraag in uitzonderlijke gevallen bij de schoolleiding toestemming voor verlof [buiten de schoolvakanties](#).

Op deze manier meldt u uw kind ziek:
Via het communicatie systeem Parro

Op deze manier vraagt u verlof aan voor uw kind:
Aanvraag verlof formulier inleveren bij de directeur. Dit wordt alleen toegewezen wanneer dit geoorloofd is op basis van de regels van leerplicht.

4.4 Toelatingsbeleid

Ouders/ verzorgers die nieuwsgierig zijn naar het onderwijs op onze school, kunnen langskomen bij een van open ochtenden. Op onze website zijn de data van de open ochtenden te vinden. Ouders die interesse hebben kunnen vervolgens een interesse formulier invullen. Kinderen kunnen aangemeld worden vanaf 3 jarige leeftijd. Wij hebben ruimte voor maximaal 27 kinderen in een leerjaar. Meestal gaan vraag en aanbod hand in hand samen op. Indien er meer vraag dan aanbod is, zal er geloot worden. Het aannamebeleid is op te vragen via directeur@montessoribilthoven.nl.

Voorrangsregeling:

1. Broertjes of zusjes van kinderen die voor de 3e verjaardag aangemeld worden.
2. Kinderen van het kinderdagverblijf de Zonnepit van Human Kind op ons eigen terrein.

4.5 Geschiedenis van de school

De Vereniging Montessorischool Bilthoven werd in 1919 opgericht en was daarmee de derde montessorischool in Nederland. Er stonden welgeteld vijftien kinderen ingeschreven. Pas ruim daarna, in de jaren '50, groeide de montessori-beweging uit tot een internationale organisatie. Dat was ook de tijd dat er in Nederland vele montessorischolen werden opgericht. De toenmalige voorzitter van de Bilthovense afdeling van de montessori vereniging was Kees Boeke, die in de beginperiode van de school een belangrijke, stimulerende rol heeft gespeeld. De eerste 'lessen' werden gegeven in een woonhuis aan de Rembrandtlaan. Een eigen schoolgebouw werd, na vele omzwervingen, in 1925 werkelijkheid. Maria Montessori was betrokken bij het ontwerp van dit gebouw aan het Rembrandtplein, dat aan de achterkant aan het Heidepark grenst. Het unieke ontwerp en de aantrekkelijke locatie geven de school een bijzonder accent. In de oorlogsjaren werd de school vier keer bezet, door verschillende partijen. Er moest opnieuw een tijdelijk onderkomen worden gezocht in woonhuizen. Na die periode en teruggekeerd in het eigenlijke schoolgebouw, groeide het aantal kinderen gestaag. Om die groei zo goed mogelijk op te vangen werd het gebouw in de loop der tijd diverse malen aangepast, met als resultaat het fraaie laagbouw complex zoals dat er nu nog steeds staat!

5 Ontwikkeling en resultaten

5.1 Tussentijdse toetsen

Vanaf 2023-2024 maken wij gebruik van het leerlingvolgsysteem IEP, wat wij al meerdere jaren gebruiken voor de Eindtoets in groep 8. Wij hebben tot aan 2022-2023 gebruikt gemaakt van het leerlingvolgsysteem CITO voor de tussenresultaten. Dat is landelijk gezien komen te vervallen.



5.2 Resultaten eindtoets

Wat is de eindtoets?

Tot en met schooljaar 2022-2023 maken alle leerlingen aan het eind van de basisschool een eindtoets. Dit is verplicht. Met de eindtoets kunnen leerlingen laten zien wat ze op de basisschool hebben geleerd. De leerkracht geeft de leerling een advies voor het onderwijsniveau in het voortgezet onderwijs. Scoort de leerling op de toets beter dan het advies van de leerkracht? Dan moet de school het advies heroverwegen. Bij een lagere score hoeft dit niet. De eindtoets is geen examen, leerlingen kunnen niet slagen of zakken.

Let op: Met ingang van schooljaar 2023-2024 wordt de eindtoets vervangen door de doorstroomtoets. De doorstroomtoets vindt plaats in februari en geeft leerlingen een gelijke kans om zich eind maart aan te melden voor de middelbare school van hun voorkeur die het best past bij hun niveau. De uitslagen van de doorstroomtoets zullen in de schoolgids van schooljaar 2024-2025 voor het eerst zichtbaar zijn.

Referentieniveaus

De Inspectie van het Onderwijs controleert of het onderwijs op scholen van voldoende niveau is. De eindtoetsresultaten van de leerlingen spelen een belangrijke rol bij deze controle. Vanaf 1 augustus 2020 gebruikt de inspectie referentieniveaus om te bepalen of een school voldoende of onvoldoende presteert.

Wat zijn referentieniveaus?

Een eindtoets meet voor de onderdelen Nederlandse taal en rekenen:

- Hoeveel procent van de leerlingen met de eindtoets het basisniveau heeft gehaald (dit wordt ook wel het fundamentele niveau genoemd).
- Hoeveel procent van de leerlingen met de eindtoets het streefniveau heeft gehaald. Dit is een hoger niveau dat de leerlingen kunnen behalen.

Het fundamentele niveau (basisniveau) en het streefniveau (hogere niveau) worden ook wel de 'referentieniveaus' genoemd. Ze zeggen dus welk niveau de leerlingen op de school hebben gehaald op de gebieden taal en rekenen. Om te kijken of de school voldoende of onvoldoende heeft gescoord, worden ze vergeleken met signaleringswaarden van de Inspectie van het Onderwijs.

Wat zijn signaleringswaarden?

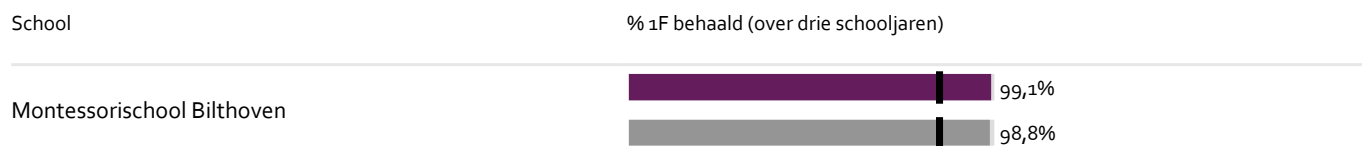
Hoeveel procent de school minimaal moet halen op de beide niveaus ligt vooraf vast. Deze percentages worden namelijk door de Inspectie van het Onderwijs bepaald. Als de school minder goed scoort dan deze vastgestelde minimale waarde, kan dat een signaal zijn dat er iets niet goed gaat op de school. Daarom worden deze minimale scores 'signaleringswaarden' genoemd.

Wanneer het percentage leerlingen op de school voor zowel het fundamentele niveau als het streefniveau op of boven de signaleringswaarden liggen, zijn de resultaten in dat schooljaar voldoende.

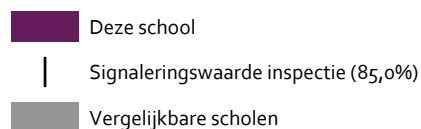
Let op: Voor de beoordeling van schooljaren 2021/2022 en 2022/2023 hanteert de inspectie naast de ongewijzigde signaleringswaarden zogenaamde correctiewaarden bij de beoordeling van de leerresultaten. Meer informatie is te vinden op [de website van de inspectie \(Beoordeling leerresultaten po 2022-2023\)](#).

Wij maken gebruik van een leerlingvolgsysteem waarbij wij de kinderen van groep 1 tot en met groep 8 in hun ontwikkeling volgen en het onderwijs aan hun behoefte aanpassen. Om een goed beeld te krijgen gebruiken we de observaties van de leerkracht, de feedback van onder andere de remedial teacher en de interne begeleider en vanaf groep 3 de resultaten van de IEP toetsen en voor groep 1/2 het observatieinstrument IEP.

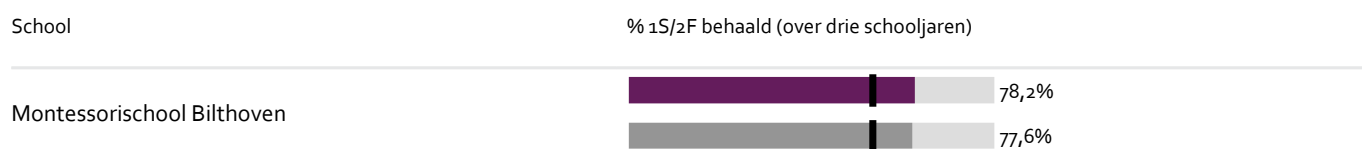
Welk percentage leerlingen behaalt het fundamentele niveau?



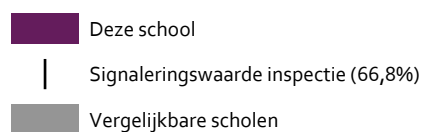
Legenda % 1F behaald



Welk percentage leerlingen behaalt het streefniveau?



Legenda % 1S/2F behaald



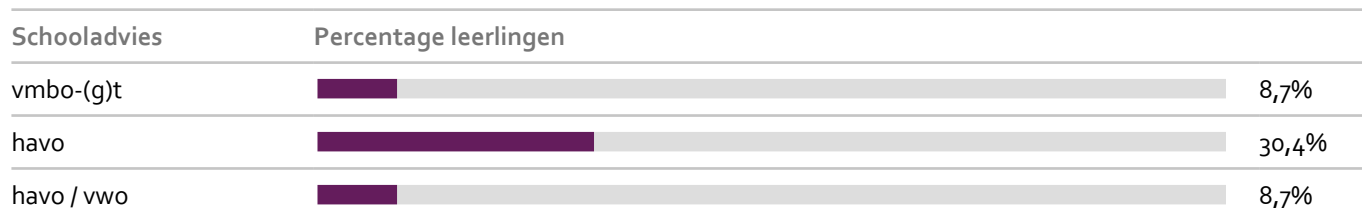
5.3 Schooladviezen

De meerderheid van onze leerlingen gaat naar HAVO+.

Ze stromen uit naar o.a.:

- Het Herman Jordan College
- De Werkplaats
- Het Nieuwe Lyceum
- Het Stedelijk Gymnasium Utrecht
- Openbaar Lyceum Zeist

Welke schooladviezen heeft de school aan de leerlingen gegeven in 2021-2022?



5.4 Sociale ontwikkeling

Visie op Sociale opbrengsten

Wat verstaan scholen onder sociale opbrengsten?

Kinderen leren en ontwikkelen op school vaardigheden die nodig zijn om op een goede manier met anderen om te gaan. En om bij te dragen aan de samenleving. Het gaat om vaardigheden zoals samenwerken, ruzies oplossen en jezelf weten te redden. Door deze vaardigheden is het fijn en veilig op school en verbeteren de leerprestaties. Kinderen nemen op een positieve manier deel aan de maatschappij.

Onze kernwaarden uit de visie op sociale opbrengsten zijn:

Persoonsontwikkeling

Zorgdragen voor een ander

Synarchie

Binnen de persoonsontwikkeling werken wij met het programma 'The Leader In Me' dat kinderen in hun eigen kracht zet en steeds meer leiderschap geeft over het eigen leerproces. Deze benadering stimuleert motivatie van binnen uit. Het sluit goed aan bij de uitgangspunten van Maria Montessori, waarbij intrinsieke motivatie, keuzevrijheid en eigen verantwoordelijkheid centraal staan. Centraal staat de 'Boom van de 7 gewoonten'.

Met de wortels begint het leertraject met de kinderen. De eerste 3 gewoonten gaan namelijk over jezelf. Ze betekenen: werken aan jezelf en overwinningen op jezelf. Met deze drie gewoonten in je rugzak voel je je steviger, zekerder en je 'valt niet zomaar om'! Je krijgt meer grip op sociale situaties en ziet makkelijker je eigen verantwoordelijkheid en aandeel.

De stam staat symbool voor jou en je relaties met anderen. Vanuit jezelf (de wortels) bewandel je de weg naar de ander, naar 'samen' en samenwerking. De gewoonten 4, 5 en 6 gaan daarover. Kinderen leren win-win te denken, zodat de ander ook ruimte krijgt. Ze leren luisteren met hun oren én hun hart (eerst begrijpen, dan begrepen worden) en zoeken de samenwerking, waarbij twee losse ideeën misschien wel tot een derde, nóg beter idee leiden (synergie).

De kruin staat voor gewoonte 7; de boom komt tot volle bloei en groei! En dat kan alleen als je 'de zaag scherp houdt' en goed voor jezelf zorgt. Je houdt je energie op peil door tijdig op te laden, op 4 domeinen: fysiek (bijv. slaap, bewegen, voeding, pauzes), mentaal (mooie boeken, muziek, puzzels, creatief bezig zijn), sociaal-emotioneel (dingen delen met vrienden en familie) en spiritueel (rust in de natuur, dingen doen die je leuk of nuttig vindt, mediteren).

Werkwijze Sociale opbrengsten

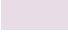

De kernwaarden van de school liggen dat het sociale gedrag begint bij jezelf bij de persoonsontwikkeling vanuit de visie van Maria Montessori. Er is gekozen voor een aanpak en werkwijze passend bij deze visie. Daarom is gekozen voor The Leader in Me. De eerste 3 gewoonten gaan namelijk over jezelf. Ze betekenen: werken aan jezelf en overwinningen op jezelf. De gewoonten 4, 5 en 6 leren win-win te denken, zodat de ander ook ruimte krijgt. Ze leren luisteren met hun oren én hun hart (eerst begrijpen, dan begrepen worden) en zoeken de samenwerking, waarbij twee losse ideeën misschien wel tot een derde, nóg beter idee leiden (synergie). De kruin staat voor gewoonte 7; de boom komt tot volle bloei en groei! En dat kan alleen als je 'de zaag scherp houdt' en goed voor jezelf zorgt.

6 Schooltijden en opvang

6.1 Schooltijden

Op onze school geldt een continuooster (korte middagpauze, alle kinderen blijven over op school, één of meerdere middagen per week vrij).

	Ochtend		Middag	
	Voorschoolse opvang	Schooltijd	Schooltijd	Naschoolse opvang
Maandag	-	08:30 -	- 14:45	-
Dinsdag	-	08:30 -	- 14:45	-
Woensdag	-	08:30 - 12:15	-	-
Donderdag	-	08:30 -	- 14:45	-
Vrijdag	-	08:30 -	- 14:45	-

 Opvang
 Schooltijd

Vrijdag: groep 1 t/m 3 's middags vrij

6.2 Opvang

Voorschoolse opvang

Opvang voor schooltijd wordt geregeld in samenwerking met [Human Kind](#), in en buiten het schoolgebouw. Hier zijn kosten aan verbonden.

Tussenschoolse opvang

Opvang tijdens de middagpauze wordt geregeld in samenwerking met leerkrachten/het team, in en buiten het schoolgebouw. Hier zijn geen kosten aan verbonden.

Naschoolse opvang

Opvang na schooltijd wordt geregeld in samenwerking met Human Kind, in en buiten het schoolgebouw. Hier zijn kosten aan verbonden.

Opvang tijdens vrije dagen en schoolvakanties

Er is opvang tijdens vrije dagen en schoolvakanties.

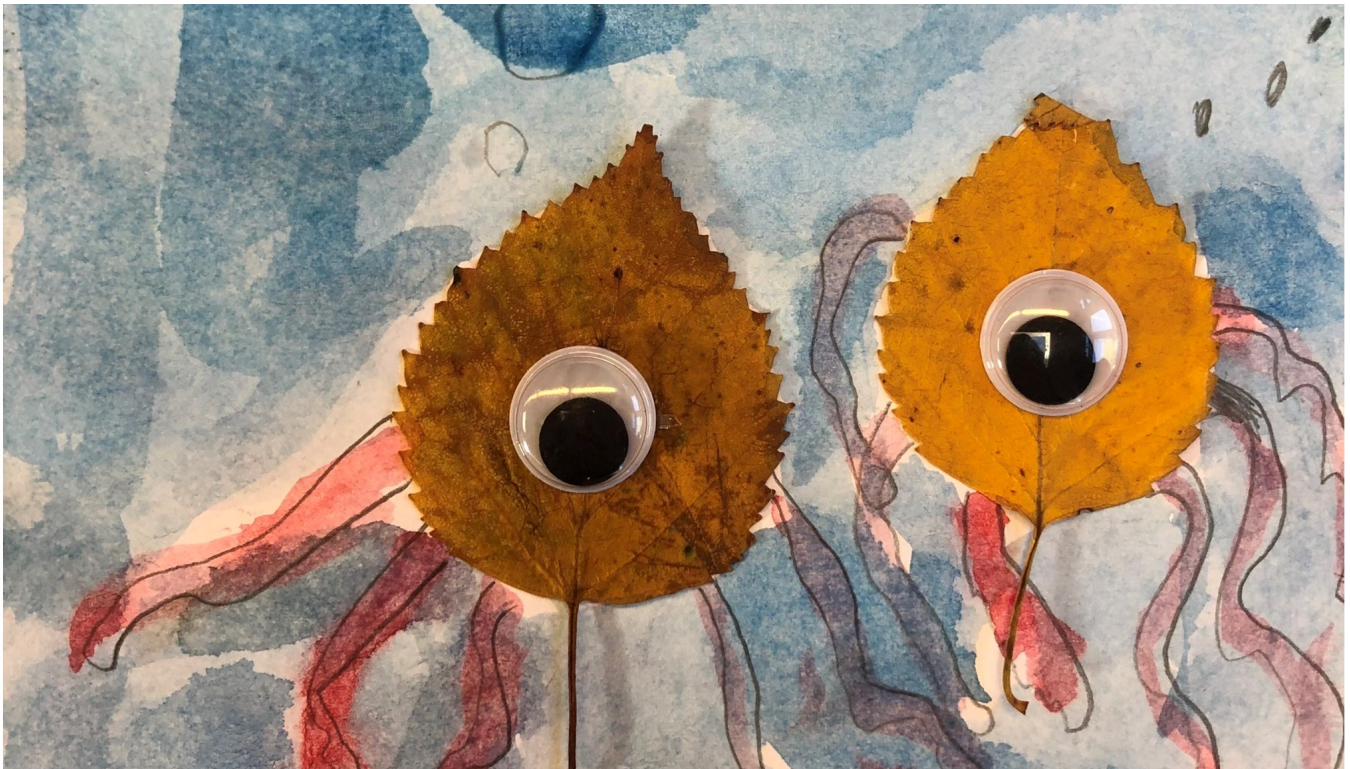
Sinds 2018 werken wij als school samen met Humankind kinderopvang. Wij proberen zoveel mogelijk onze krachten te bundelen. Ook de medewerkers van Human Kind benaderen de kinderen vanuit de montessoriedachte.

Kinderdagverblijf de Zonnepit

Het kinderdagverblijf is kleinschalig en vertrouwd voor kinderen van 0-4 jaar. Er is een baby-dreumes groep van 0 tot 2 jaar en een peutergroep van 2-4 jaar. Baby's krijgen alle ruimte om te ontdekken, te leren tijgeren, kruipen en staan

BSO Het Boshuis en Het Boshonk

Kinderen die 4 jaar worden kunnen doorstromen naar Montessorischool Bilthoven. Voor ouders die buitenschoolse opvang nodig hebben, kunnen kinderen na schooltijd doorstromen naar BSO. Er wordt gewerkt met drie leeftijdsgroepen: 4-6 , 6 -7 jaar en 8 – 13 jaar. BSO 't Boshuis vangt kinderen in de leeftijd van 4 tot 6 jaar op in school. Wanneer de kinderen 6 jaar zijn zullen zij naar BSO het Boshonk gaan.



6.3 Vakantierooster

Vakanties 2023-2024

Vakantie	Van	Tot en met
Herfstvakantie	14 oktober 2023	22 oktober 2023
Kerstvakantie	23 december 2023	07 januari 2024
Voorjaarsvakantie	16 februari 2024	25 februari 2024
Meivakantie	27 april 2024	12 mei 2024
Pinksteren	20 mei 2024	20 mei 2024

6.4 Wie is wanneer te bereiken?

Het is op school op de volgende momenten mogelijk om het personeel te spreken:

	Dag(en)	Tijd(en)
Team	Maandag	7:45U - 17:15U
Team	Dinsdag	7:45U - 17:15U
Team	Woensdag	7:45U - 16:45U
Team	Donderdag	7:45U - 17:15U
Team	Vrijdag	7:45U - 17:15U

Bezoekers kunnen zich bij binnenkomst door de hoofdingang melden bij de directiekamer. De directiekamer bevindt zich binnenkomst direct aan de linkerkant.

