

Dyslexie Protocol

2023-2025

maart 2024



Montessorischool Bilthoven



DYSLEXIE

**IS DAT NIET ZOIETS
ALS GEEN LETTERS IN
JE SOEP LUSTEN**

belgie@loesje.org
www.loesje.org/belgie

Loesje

Inhoudsopgave

Inleiding	3
2. Wat is dyslexie?	4
2.1 Definitie	4
2.2 Kenmerken van dyslexie	4
3. Doelstelling en visie	5
3.1 Visie	5
4. Signalering	6
4.1 Signalering bij de start van de schoolloopbaan	6
4.1.1 Signalering in de onderbouw (groep 1 en 2)	6
4.1.2 Signalering vanaf groep 3 (midden- en bovenbouw)	6
4.2 Activiteitenplan samenwerking	7
5. Expertiseontwikkeling en kennisdeling	9
5.1 Expertise team Montessorischool Bilthoven	9
5.2 Activiteitenplan Expertise en kennisdeling	9
6. Begeleiding en ondersteuning op de Montessorischool Bilthoven	10
6.1 Invulling van begeleiding en ondersteuning	10
6.2 Aanpassingen in de groep.	11
6.3. De verschillende ondersteuningsniveaus	14
7. Protocollen	18
8. Evaluatie en voortgang	23
8.1 Evaluatie en voortgang	23

Inleiding

Voor u ligt het dyslexieprotocol van Montessorischool Bilthoven. Dit protocol is geschreven voor ouders/ verzorgers van kinderen met lees- en spellingsproblemen, zodat zij weten wat onze aanpak op school is. Tevens is dit protocol ook voor leerkrachten van onze school geschreven, zodat zij weten op welke wijze zij moeten handelen bij lees-en spellingsproblematiek. Het is belangrijk om de signalen van dyslexie zo vroeg mogelijk in de schoolloopbaan van het kind in kaart te brengen. Dit protocol helpt daarbij om de stappen te doorlopen in de signalering en de begeleiding en ondersteuning die wij als school kunnen bieden.

Dit protocol is gebaseerd op het vernieuwde Protocol Dyslexie Diagnostiek en behandeling (PDDB 3.0, januari 2022).

De primaire taak van het onderwijs is het bieden van goed lees- en spellingonderwijs . Dat betekent ook dat lees- en spellingproblemen zo snel mogelijk gesignaleerd moeten worden. Bij achterstanden kan de benodigde ondersteuning ingezet worden en bij een vermoeden van dyslexie kan het kind worden aangemeld voor gespecialiseerde diagnostiek. De zorgverlener stelt vervolgens vast of er inderdaad sprake is van ernstige, hardnekkige en specifieke lees- (en spelling)problemen en de diagnose dyslexie gesteld kan worden. Wanneer een leerling in een vergoed diagnostiek- of behandeltraject zit, blijft de school verantwoordelijk voor het bieden van goed lees- en spellingonderwijs en de ondersteuning daarbij. In samenspraak met de zorgverlener en de ouders kan gezocht worden naar de meest optimale invulling daarvan.

Vanuit de visie *‘Help mij het zelf te toen’* begeleidt onze school kinderen op weg naar zelfstandigheid. We houden rekening met de onderwijsbehoeften van onze kinderen en passen ons Montessorionderwijs hierop aan. Dit betekent dat we zorg geven aan kinderen die lees- en/of spellingproblemen ervaren. Het aanbod van deze zorg staat tevens beschreven in ons School Ontwikkelings Plan (SOP).

In het 2e hoofdstuk staat beschreven wat wij verstaan onder dyslexie en in hoofdstuk 3 geven we aan wat onze doelstelling en visie is. In het 4e hoofdstuk staat beschreven hoe wij signaleren en in hoofdstuk 5 besteden we aandacht aan onze expertise ontwikkeling en kennisdeling. De begeleiding en ondersteuning komt ter sprake in hoofdstuk 6 en in hoofdstuk 7 laten we zien met welke protocollen we werken. We sluiten af met het laatste hoofdstuk, de evaluatie en voortgang.

Dit protocol biedt een structurele aanpak, zodat kinderen kunnen rekenen op een doorgaande lijn in de begeleiding, de leerkrachten weten hoe ze begeleiding kunnen bieden aan kinderen met dyslexie in de groep en ze weten welke ondersteuning ze kunnen krijgen van de intern begeleider.

2. Wat is dyslexie?

2.1 Definitie

Dyslexie betekent letterlijk beperkt (dys) lezen (lexis). Dyslexie is een specifieke leerstoornis die zich kenmerkt door een hardnekkig probleem in het aanleren en accuraat en vlot lezen en/of spellen op woordniveau (Stichting Dyslexie Nederland, SDN, 2016).

2.2 Kenmerken van dyslexie

Kinderen die dyslectisch zijn, hebben meestal niet alleen een hardnekkig probleem met leren lezen, maar ook met spellen. Het lezen verloopt veelal moeizaam, omdat er geen goede koppeling wordt gemaakt tussen klanken en letters. Hierdoor hebben dyslectici moeite om een woord dat ze zien te verklanken en een woord dat ze horen goed op te schrijven. De letter-klankkoppeling komt niet voldoende tot stand en raakt niet goed geautomatiseerd.

Dyslexie levert, afhankelijk van de ernst, problemen op met het leren van de meeste andere schoolvakken. Dit omdat veel informatie schriftelijk wordt aangeboden en van veel kinderen wordt verwacht dat zij hun werk ook op schrift aanleveren. Het is belangrijk om te noemen dat dyslexie los staat van intelligentie. Wel is de intelligentie van groot belang voor de manier

waarop een kind met de dyslexie om kan gaan en de mate waarin de dyslexie belemmerend is voor het verdere functioneren.

Dyslexie is gedeeltelijk erfelijk; vaak komt het bij meerdere leden van een gezin of familie voor. Het is ook mogelijk dat dyslexie voor het eerst voorkomt in een familie. Ongeveer 7 % van de basisschoolleerlingen kampt met dyslexie en 3 tot 4% heeft een ernstige vorm van dyslexie.

Er bestaan methoden om dyslexie te behandelen. Zorgverleners binnen de vergoede zorg voor leerlingen met ernstige dyslexie werken volgens het protocol Dyslexie, Diagnostiek en Behandeling (PDD&B). Behandelingen binnen het protocol zijn gebaseerd op wetenschappelijk onderbouwde uitgangspunten en principes. Instituten en instellingen die aangesloten zijn bij het Nederlands Kwaliteitsinstituut Dyslexie (NKD) leveren informatie over hun behandelingen aan. Hierdoor is een voortdurende kritische evaluatie van de zorg mogelijk.

3. Doelstelling en visie

3.1 Visie

De filosofie van ons Montessorionderwijs is het scheppen van ruimte voor het kind zodat het zich optimaal kan ontwikkelen tot een zelfstandige persoonlijkheid, die verantwoordelijkheid kan en wil dragen voor zichzelf, zijn omgeving en de samenleving waarvan hij deel uitmaakt. Elk kind heeft recht op onderwijs en opvoeding die gericht is op volledige ontplooiing. De pedagogische aandacht in onze school gaat niet alleen uit naar bepaalde vaardigheden of kennisgebieden, maar is gericht op de ontwikkeling van de totale persoonlijkheid van ieder kind. Door het bieden van een goed voorbereide omgeving en een in hoge mate persoonsgerichte, inspirerende, deskundige begeleiding streven we ernaar om alle kinderen te laten excelleren in hun talenten. De visie van Montessorischool Bilthoven is als volgt geformuleerd:

“Op onze Montessorischool inspireren we elkaar en krijgen we de ruimte en de verantwoordelijkheid om keuzes te maken, onze talenten te ontwikkelen en samen te groeien.”



Ons doel is om zo vroeg mogelijk eventuele signalen van dyslexie in kaart te brengen. Hoe we deze signalering vormgeven is beschreven in het volgende hoofdstuk.

4. Signalering

4.1 Signalering bij de start van de schoolloopbaan

Het is belangrijk om de signalen van dyslexie zo vroeg mogelijk in de schoolloopbaan van het kind in kaart te brengen. Al bij de intake wordt gevraagd naar mogelijke dyslexie in de familie, gezien de erfelijkheidsfactor. Daarnaast wordt wenselijk informatie gedeeld door de voor- en vroegschoolse educatie, indien het kind daar is gestart. Mogelijk risico op lees- en spellingproblemen wordt hierin aangegeven.

4.1.1 Signalering in de onderbouw (groep 1 en 2)

In groep 1-2 wordt al preventief gewerkt om lees- en spellingproblemen te voorkomen. Vroeg signaleren is daarbij heel belangrijk. Er kan dan sneller extra ondersteuning worden ingezet voor de leerlingen die dit nodig hebben. De kinderen worden nauwlettend gevolgd op verschillende ontwikkelingsgebieden middels het observatie-instrument *'leerlijnen Parnassys onderbouw'*. Hierin neemt de lees- en taalontwikkeling een belangrijke rol. Op grond van observaties, het werken met de verschillende (montessori)materialen en aangeboden lesjes kan er in de gaten worden gehouden of een leerling meer moeite dan gemiddeld heeft met het zich eigen maken van letters en later met het leren lezen en spellen en hoeveel interesse het kind hierin ontwikkelt.

4.1.2 Signalering vanaf groep 3 (midden- en bovenbouw)

Pas na 1,5 jaar lees- en spellingonderwijs in de groepen 3 en 4 kan er gekeken worden of er sprake is van een hardnekkige problematiek op het gebied van (woord)lezen en/of spelling. Om deze reden kan pas vanaf midden groep 4 onderzoek worden aangevraagd. Bij een middenbouwverlenging in groep 3 is het wel mogelijk om midden groep 3 onderzoek aan te vragen, omdat het extra jaar onderwijs mee mag tellen qua leesonderwijs. Om de mate van de achterstand vast te stellen, wordt nu nog gebruik gemaakt van de Drie Minuten Toets (DMT) van Cito. Vanaf schooljaar 2024-2025 zullen we gebruik gaan maken van de Drie Minuten Toets van Iep, ons nieuwe leerlingvolgsysteem.

De Drie Minuten Toets wordt bij ons afgenomen in groep 3 bij alle kinderen, twee maal per jaar, in januari (midden) en juni (eind). Bij de zorgleerlingen lezen die het gewenste niveau niet behalen wordt tevens twee maal per jaar de Drie Minuten Toets afgenomen, maar nemen we daarnaast ook nog de lente- en herfstsignalering af in november en maart. Deze laatste twee toetsen zijn voor eigen gebruik en deze worden niet vastgelegd in ons Leerlingvolgsysteem.

4.2 Activiteitenplan samenwerking

In onderstaand schema is de samenwerking intern en extern opgenomen met het beoogde resultaat.

Activiteit	Wanneer en duur	Partijen	Beoogd resultaat/ product
Leerkracht - Intern begeleider overleg	<p>Leerlingbesprekingen</p> <p>4 maal per jaar voor de midden- en bovenbouw.</p> <p>5 maal per jaar voor de onderbouw</p>	Intern begeleider en leerkracht	<p>Inzicht in de taalontwikkeling van de verschillende groepen en bouwen.</p> <p>vanaf schooljaar 23-24 via Leerlingvolgsysteem IEP, maar leesonderwijs nog middels CITO.</p> <p>Afstemming over aangepaste leer- en/of ondersteuningsbehoeften.</p> <p>Indien wenselijk sluit de Intern begeleider aan bij gesprekken die de leerkracht met ouders heeft over het kind.</p>

Leerkracht-remedial teacher	4 maal per jaar voorafgaand aan de start van een nieuwe zorgperiode.	leerkracht en remedial teacher	Plan van aanpak bespreken en vastleggen voor zorgleerlingen taal. Vastleggen van acties bij remedial teaching en acties in de groep. Indien wenselijk sluit de Remedial teacher aan bij gesprekken over het kind.
Intern begeleider en remedial teacher	Na elke zorgperiode, minimaal 4 maal per jaar.	Intern begeleider en remedial teacher	Evaluatie van de ondersteuning en voortgang van de leerlingen met een vertraagde taalontwikkeling. Doelen vastleggen en afspraken maken over vervolg aanpak.
Intern begeleider netwerk voor eenpitters	4 maal per jaar mogelijkheid tot inbrengen van onderwerpen. Aanpak Dyslexie kan hier gezamenlijk besproken worden.	Intern begeleider van Montessorischool en de Intern begeleiders vanuit het eenpitters netwerk.	Uitwisselen van ervaringen en bevindingen. Mogelijkheid tot sparren.
Directie met intern begeleider	10 maal per jaar	directie en intern begeleider	Afstemming zorgbeleid en dyslexie. Leeropbrengsten evalueren.
Overleg ouders	Minimaal 2 keer per	ouders en	Afstemming ontwikkeling

en leerkracht	jaar. Elk afgerond Handlingsplan wordt met ouders geëvalueerd en vormt een leidraad voor een eventueel vervolg hierop.	Leerkracht	kind.
Overleg Zorgteam	4 maal per jaar	Intern begeleider, remedial teacher en OnderwijsAssistenten (tevens bij ons op school bevoegde leerkrachten)	Afstemming aanbod en doelen. Maken van onderwijsinhoudelijke afspraken.
Partners in Zorg	indien vermoeden dyslexie	Centrum van jeugd en gezin, intern begeleider, leerkracht, ouders, externe onderzoeksbureau.	Aanvraag (vergoed) dyslexieonderzoek via gemeente. Aanleveren dossier door ouders en school aan extern*onderzoeksbureau.

*Externe onderzoeksbureau waarmee we samenwerken zijn onder andere OPPU, Zien in de klas en Comenius. Ouders maken zelf een keuze uit de vergoede zorgaanbieders vanuit de gemeente.

5. Expertiseontwikkeling en kennisdeling

5.1 Expertise team Montessorischool Bilthoven

Kennisdeling is essentieel om te komen tot een optimale begeleiding van kinderen. Van alle leerkrachten op school wordt verwacht dat zij vroegtijdige opvallendheden in de taalontwikkeling kunnen signaleren. Daarnaast weten zij hoe ze passend taalonderwijs moeten aanbieden aan dyslectische kinderen, maar daarvoor is het wel van belang dat zij de juiste begeleiding krijgen met de nieuwste inzichten van ons zorgteam.

Van dit zorgteam wordt verwacht dat zij op de hoogte zijn hoe het onderwijs het beste afgestemd kan worden op dyslectische kinderen, in aansluiting op de landelijke regelgeving. Ze begeleiden de leerlingen, in en buiten de groep, maar ook de leerkrachten.

Van de intern begeleider en remedial teacher wordt daarnaast verwacht dat zij de leerkrachten coachen, begeleiden en inspireren om op de juiste wijze passend taalonderwijs te bieden. Plannen worden in overleg afgestemd en uitgevoerd.

Als team zullen we ons blijven ontwikkelen op het gebied van dyslexie door het lezen van literatuur, het volgen van workshops en conferenties die te maken hebben met dyslexie. Er is ruimte voor bijscholing, mochten de leerkrachten daar behoefte aan hebben. Op dit moment beschikt de school niet over een taalcoördinator, maar is dit voor de toekomst wel wenselijk. Intern wordt het volgen van deze opleiding gestimuleerd.

5.2 Activiteitenplan Expertise en kennisdeling

In onderstaand schema staan de activiteiten uitgewerkt met het beoogde resultaat op het gebied van expertise en kennisdeling

Activiteit	Wanneer en duur	Partijen	Beoogd resultaat
Kennisdeling	jaarlijks	Team, remedial teacher en intern begeleider.	Team is op de hoogte van het beleid en

			ontwikkelingen op het gebied van dyslexie. Team krijgt praktische handvatten.
Bijscholing	Jaarlijks	Intern begeleider en remedial teacher overig overige geïnteresseerden	Remedial teacher en intern begeleider zijn op de hoogte van de laatste ontwikkelingen op het gebied van dyslexie.
Literatuur lezen	gedurende het hele jaar	Alle collega's	Kennis up to date houden.

6. Begeleiding en ondersteuning op de Montessorischool Bilthoven

6.1 Invulling van begeleiding en ondersteuning

In ons schoolondersteuningsprofiel (SOP 2023 -2025) staat de basiskwaliteit en de basisondersteuning beschreven wat wij bieden aan zorg voor alle kinderen op onze school. Zolang er geen dyslexieverklaring is afgegeven vanuit onderzoek, wordt gesproken over kinderen met een (ernstige) lees- en/of spellingsproblematiek. Deze kinderen worden hetzelfde benaderd als kinderen die deze verklaring wel hebben. Op de Montessorischool wordt preventief aan de slag gegaan bij een vermoeden van een lees- en/of spellingstoornis. Dit betekent dat we extra ondersteuning tijdig aanbieden en, indien nodig, aanvullende toetsen afnemen ter voorbereiding op een eventueel dyslexieonderzoek.

lees ondersteuning:

- Het kind doet mee met verlengde instructies in de groep door de leerkracht die betrekking hebben op lezen en/of spelling.
- het kind doet mee met DUO-lezen in de groep en krijgt een sterk leesmaatje
- Vanaf midden groep 3 wordt ondersteuning door remedial teacher aangeboden buiten de groep in een verlengde leesinstructie groep indien het kind Avi M3 niveau niet behaalt. In de leesgroep zitten maximaal 4 leerlingen en is het mogelijk om individuele begeleiding te bieden.
- Ouders wordt gevraagd om een actieve bijdrage te leveren door thuis extra te lezen met hun kind en zo extra leeskilometers te maken. Ouders krijgen hiervoor van de remedial teacher de leesbladen die de kinderen tijdens de RT al hebben ingeoeffend.

spelling ondersteuning:

- Het kind doet mee met verlengde instructies in de groep door de leerkracht die betrekking hebben op lezen en/of spelling. Onbeheerste spellingcategorieën worden extra ingeoeffend in de groep, in totaal 3 x 20 minuten per week.
- De methodiek Bloon* wordt ingezet, waarbij aandacht is voor feedback en zelfcontrole.
- Vanaf midden groep 3 wordt ondersteuning door de remedial teacher geboden buiten de groep.

*BLOON is een oefenprogramma voor spelling, werkwoordspelling en woordenschat. De aanpak volgt de effectief bewezen methodiek van het visuele dictee. Leerlingen werken in BLOON gericht en zelfstandig, waarbij aandacht is voor feedback en zelfcontrole. Het programma is breed en kan voor elke leerling op maat worden gebruikt. Dit zorgt ervoor dat er te allen tijde passende oefenstof wordt aangeboden. Extra ondersteuning kan worden toegevoegd. Denk hierbij aan eigen instructies, hakken-en-plakken, letters markeren en gebruik maken van hints. Hierdoor kunnen ook leerlingen die in een remediërend traject zitten ermee werken.

6.2 Aanpassingen in de groep.

Algemene aanpassingen

Algemene aanpassingen in de groep
<p>Het kind werkt samen en mag hulp vragen bij moeilijke woorden.</p> <p>Het kind krijgt geen onvoorbereide leesbeurten in de groep.</p> <p>Het kind mag hulpmiddelen gebruiken; stappenplan, tafelkaart, spiekboekje.</p> <p>Het kind krijgt extra tijd voor schrijftaken.</p> <p>Het kind mag gebruik maken van een chromebook waarbij de spellingcontrole aan staat.</p> <p>Indien Ernstige dyslexie begeleiding wordt geboden door externen mag dit plaatsvinden onder schooltijd, bij voorkeur op school.</p> <p>Inzet en duur van RT wordt voor deze kinderen verlengd.</p> <p>In bijzondere gevallen kunnen we gebruik maken van dyslexiesoftware.</p>

Aanpassingen per vakgebied

Spelling
<p>Het kind volgt de reguliere spellinglessen van Veilig Leren Lezen (groep 3) en Taaldoen! Na de groepsinstructie doet het kind mee met de verlengde instructie met extra verwerkingen.</p> <p>Tijdens de instructies en verwerkingen mag gebruik gemaakt worden van een spiekboekje.</p> <p>Het kind oefent 3x 20 minuten extra per week. We maken hierbij gebruik van Veilig Leren Lezen, Bloon en/of spellingbladen, aansluitend op de analyse van de fouten.</p> <p>Indien noodzakelijk zal het kind een aangepaste leerlijn (en toetsroute) aangeboden krijgen, in overleg met ouders.</p> <p>Het kind doet mee met de dictees in de groep, maar doet niet mee met het nakijken van elkaars werk.</p>

Lezen

Het kind volgt de reguliere leesmomenten van de groep en leest daarna extra, 3 x 20 minuten per week, individueel met de leerkracht en/of onderwijsondersteuner.

Toetsaanpassingen

Methodegebonden toetsen

Toetsen worden indien wenselijk aangeboden in kleinere porties

Toetsen worden indien wenselijk aangeboden in zwart-wit en/of een vergrote versie

Toetsen worden indien wenselijk afgenomen in een aparte setting

Toetsen kunnen indien wenselijk worden voorgelezen.

Dictee:

Het kind doet mee met de dictees, in een schrift, maar mag deze ook typen op een chromebook (zonder spellingcontrole).

Het kind krijgt de mogelijkheid om langer na te denken over het dictee.

Het kind mag, indien wenselijk, schrijven in blokletters.

LVS toetsen, niet methodegebonden.

n.b. Vanaf schooljaar 23-24 maken wij gebruik van Leerlingvolgsysteem IEP.

Technisch lezen (enkel Drie Minuten Toets) wordt dit schooljaar echter nog afgenomen middels CITO.

algemene afspraken:

Toets Aanpassingen worden als notitie in Parnassys genoteerd en voorafgaand besproken in de leerlingbespreking.

Advies toets aanpassingen voor dyslexie vanuit de toets aanbieder wordt gevolgd.

Spelling IEP	Rekenen IEP	Lezen (begrijpend)	Technisch lezen Avi/DMT
<p>Spiekboekje mag gebruikt worden.</p> <p>Dictees maken in meerdere delen</p> <p>Toets mag worden afgenomen tijdens RT in kleinere setting</p> <p>Gebruik chromebook mogelijk.</p> <p>Mogelijkheid tot meer tijd.</p>	<p>Mogelijkheid tot het maken van de toets in meerdere delen.</p> <p>Toetsversie op papier, maar ook digitaal mogelijk.</p> <p>Toetsen mogen worden voorgelezen.</p> <p>Mogelijkheid tot meer tijd.</p>	<p>Mogelijkheid om deze op papier of digitaal te maken.</p> <p>Indien gebruik van papieren versie mag in het boekje worden gewerkt.</p> <p>Voorleesfunctie mag worden gebruikt.</p> <p>Eventueel vergroten van de tekst en/of gebruik van zwart-wit versie is mogelijk.</p> <p>Mogelijkheid om toets in meerdere delen op te splitsen.</p> <p>Mogelijkheid tot meer tijd.</p> <p>Andere toetsroute mogelijk in aansluiting op het technisch leesniveau.</p>	<p>Geen aanpassingen.</p> <p>Drie minuten toets wordt afgenomen bij alle leerlingen uit groep 3.</p> <p>Daarnaast wordt Drie minuten toets enkel gebruikt voor zorgleerlingen lezen.</p> <p>Zorgleerlingen lezen lezen 4 maal per jaar de AVI leestoets en Drie Minuten Toets.</p> <p>De herfstsignalering en de lentesignalering worden echter niet ingevoerd in het LVS.</p>

		<p>Vanaf AVI niveau E4 wordt deze toets afgenomen.</p> <p>Indien wenselijk wordt toets woordenschat afgenomen bij leerlingen die onvoldoende scoren.</p>	
--	--	--	--

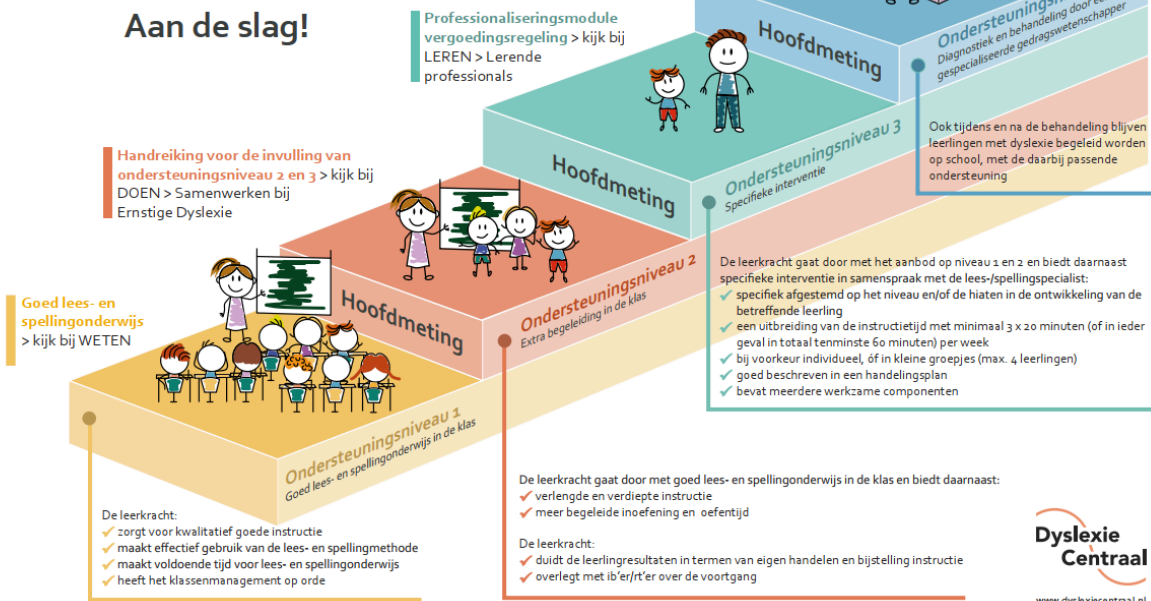
6.3. De verschillende ondersteuningsniveaus

Er bestaan vier verschillende ondersteuningsniveaus. De stappen die horen bij ondersteuningsniveau 1,2 en 3 worden door de school gezet. Deze vallen onder de basisondersteuning. De stappen die horen bij ondersteuningsniveau 4 worden gezet door de zorg, maar daarbij is altijd afstemming met de school.

Ondersteuning bij lezen en spellen op school

Bij leerlingen met lees- en spellingproblemen is intensieve en passende begeleiding in het onderwijs nodig. Tijdens de begeleiding komt er zicht op het tempo waarin de vaardigheid van de leerling groeit en op de hardnekkigheid van eventuele problemen. Hierbij wordt ondersteuning geboden op verschillende niveaus. Om hiermee aan de slag te gaan zijn er verschillende handreikingen en andere documenten ontwikkeld en te vinden op www.dyslexiecentraal.nl

Leidraad van onderwijs naar zorg
> kijk bij WETEN > Doorverwijzing naar de zorg



Ondersteuningsniveau	Stappen
niveau 1 Goed lees- en spellingonderwijs in groepsverband.	1. Kwaliteit instructiegedrag en klassenmanagement 2. Juist gebruik van effectieve methodes 3. Gebruik van leerlingvolgsysteem
niveau 2 Extra begeleiding in de groep door de leerkracht	4. Vaststellen van potentiële uitvallers en voldoende differentiatie en extra instructie in de groep.

<p>niveau 3</p> <p>Specifieke interventies die afgestemd zijn op hiaten, uitgevoerd en/of ondersteund door de lees-/spelling specialist op school (RT-er)</p>	<p>5. Vaststellen leerlingen met ernstige lees-/ spellingproblemen en aanbieden specifieke interventie individueel of in een klein groepje (intensieve, planmatige en doelgerichte begeleiding)</p> <p>6. Vaststellen van achterstand en hardnekkigheid: vermoeden van dyslexie</p>
<p>niveau 4</p> <p>Diagnostiek en behandeling door zorgverlener</p>	<p>7. Vaststellen van dyslexie middels psychodiagnostisch onderzoek</p> <p>8. Gespecialiseerde dyslexiebehandeling</p>

Hieronder wordt beschreven wat de Montessorischool Bilthoven bij de verschillende ondersteuningsniveaus biedt aan onze kinderen.

Ondersteuning op zorgniveau 1: goed lees- en spellingonderwijs

Het gaat in dit niveau om adequaat ingericht effectief lees- en spellingonderwijs op groepsniveau zoals staat omschreven in de Protocollen leesproblemen en Dyslexie voor het basisonderwijs van het Expertisecentrum Nederlands. Het gaat hierbij om het effectief gebruik van de methode, het bieden van voldoende onderwijstijd, het herhalen van de klassikale instructie (verlengde instructie), het hanteren van een leerlingvolgsysteem en de kwaliteit van de instructie en het klassenmanagement. Het werken met verschillende instructieniveaus valt onder ondersteuningsniveau 1.

Ondersteuning op zorgniveau 2: Extra begeleiding in de groep

Intensivering van het onderwijsaanbod. Extra ondersteuning binnen de groep onder verantwoordelijkheid van de leerkracht. Het gaat hier om een vorm van begeleiding waarbij extra, aangepaste instructie en begeleide inoefening centraal staan.

Wanneer uit de hoofd meetmomenten, die twee keer per jaar worden afgenomen, van de methode onafhankelijke toetsen (Leerlingvolgsysteem IEP) blijkt dat het op ondersteuningsniveau 1 aangeboden onderwijsaanbod onvoldoende aansluit op de onderwijsbehoeften van een kind, wordt ondersteuning op niveau 2 aangeboden. Deze kenmerkt zich door meer instructie (in kleinere stappen, meer gerichte feedback en gelegenheid tot extra verwerking), meer leertijd en meer oefentijd. Het is onder andere de respons op deze hulp die de hardnekkigheid van het lees- en/of spellingprobleem aantoont. Na het eerste hoofd meetmoment, waarop het kind valt onder de 25% zwakste leerlingen op de ontwikkelingsgebieden spelling en/of technisch lezen, dient ondersteuning op ondersteuningsniveau 2 aangeboden te worden. Praktisch betekent dit dat het niveau van de leerling onder het gewenste niveau ligt. Bij de Iep Leerlingvolgsysteem toetsen wordt er dan gesproken over 'op weg naar'. Na hoofd meetmoment twee moet, als blijkt dat de ondersteuning op niveau 2 onvoldoende vooruitgang heeft opgeleverd, in ieder geval naast ondersteuning op niveau twee ook ondersteuning op niveau drie aangeboden te worden.

Praktisch betekent dit op de Montessorischool:

- meer instructie , meer leertijd en meer oefentijd (3x 20 minuten) in de groep.
- Aangepaste instructie, extra feedback en gelegenheid tot extra verwerking
- Gebruik maken van aanvullende materialen, eventueel uit andere methodes.
- Acties worden vastgelegd in een handelingsplan, evaluatie vindt plaats na 10 tot 12 weken.

Ondersteuning op zorgniveau 3: Gestructureerde interventie

Extra intensieve en systematische aanpak door het inzetten van een specifieke interventie. Leerkracht en leesspecialist stemmen inhoud en aanpak samen af.

Praktisch betekent dit op de Montessorischool:

- Intensieve begeleiding met een aanvullend programma of verdere intensivering vanuit de methode.
- Intensieve en systematische aanpak door het inzetten van een specifieke interventie.
- 60 minuten per week begeleiding door een leesspecialist, Remedial teacher, intern begeleider, leerkracht of onderwijsassistent (met bevoegdheid tot leerkracht).
- De begeleiding wordt het liefst individueel en anders in een groepje van maximaal 4 kinderen gegeven.
- Hulp gericht op hiaten in de ontwikkeling middels analyse.
- Acties worden vastgelegd in een handelingsplan, evaluatie vindt plaats na 10 tot 12 weken.

Het is belangrijk om de geboden hulp en evaluaties hiervan vast te leggen in een handelingsplan. Mocht een leerling niet vooruitgaan, ondanks deze extra intensieve hulp, dan laat dat zien dat er sprake is van een hardnekkig probleem. De leerling kan dan worden doorverwezen naar de zorg. Hiervoor is het namelijk van belang dat er een leerlingdossier is opgebouwd, waarin onder andere is vastgelegd welke interventie er is ingezet en wat de effecten daarvan zijn. Op basis van het leerlingdossier wordt beoordeeld of een leerling in aanmerking komt voor een onderzoek naar dyslexie.

Ondersteuning op zorgniveau 4: Zorg.

Tot ondersteuningsniveau 4 gaan we over wanneer ook de extra ondersteuning op niveau 3 niet of nauwelijks effect heeft. Het gaat hierbij om kinderen die een dusdanige achterstand hebben dat zij diagnostiek en behandeling in een zorginstituut nodig hebben. Hierbij is de afstemming tussen de begeleiding op school en de behandeling door de zorg heel belangrijk.

Een kind kan pas voor diagnostiek en behandeling op niveau 4 in aanmerking komen als de school kinderen voldoende onderbouwd doorverwijst naar de zorg. Als de school dyslexie vermoedt, wordt in afstemming met de ouders het leerlingdossier dyslexie ingevuld. Dit document helpt om gestructureerd op papier vast te leggen hoe het lees- en spellingprobleem eruit ziet, welke resultaten een leerling heeft behaald, welke ondersteuning is geboden, waarom dyslexie wordt vermoed en wat beschermende en belemmerende factoren zouden kunnen zijn. Met een goed onderbouwd leerlingdossier kan een leerling aangemeld worden bij de zorg. Wanneer het kind in aanmerking komt voor behandelingen, worden deze door een externe partij verzorgd, naast de ondersteuning die op niveau 1 tot en met 3 door school wordt verzorgd.

7. Protocollen

7.1 Protocol groep 1-2(onderbouw)

Kleuters leren vooral door spelen, ervaren en ontdekken. Op de Montessorischool worden de kleuters gestimuleerd om de wereld te ontdekken vanuit hun persoonlijke beleving en ontwikkeling en zijn er volop mogelijkheden voor differentiatie. De kinderen worden vanuit de leerlijnen in ons leerlingvolgsysteem Parnassys geobserveerd en hierin worden 4 maal per jaar de resultaten daarvan geregistreerd.

Leesproblemen in groep 1-2

In de kleutergroepen kan nog niet gesproken worden over dyslexie omdat de kinderen nog geen leesonderwijs ontvangen hebben. Toch kan in de kleuterperiode vastgesteld worden bij welke kinderen de ontwikkeling in geletterdheid dreigt te stagneren. Zo kunnen er kinderen zijn die moeite hebben met het onthouden van de namen van hun klasgenootjes of het benoemen van de kleuren. Ook het moeilijk vinden om te rijmen of versjes niet goed kunnen onthouden, kunnen signalen zijn die goed opgepikt moeten worden. Voor deze kinderen komt het erop aan dat er tijdig stappen worden ondernomen om latere lees- en spellingproblemen tegen te gaan. Door tijdige signalering en interventie in de kleuterperiode kunnen bij veel leerlingen leesproblemen op latere leeftijd worden voorkomen, dan wel op tijd onderkend. Het is daarom belangrijk om in de kleutergroepen de ontwikkeling van geletterdheid goed in kaart te brengen en bij stagnatie extra begeleiding te bieden. Signalen van een niet goed lopende taalontwikkeling kunnen zijn:

- Het kind heeft moeite met taal en taaluitingen.
- Het kind kan versjes, rijmpjes en liedjes moeilijk onthouden.
- Het kind schrijft in spiegelschrift of van voor naar achteren.
- Het kind heeft moeite met letterspelletjes.
- Het kind heeft moeite met taalbegrippen als: eerste, laatste, middelste.
- Het kind heeft moeite met het onthouden van de dagen van de week.
- Het kind heeft moeite met het aanleren van getallen/letters/kleuren en de namen van andere kinderen.
- Het kind heeft weinig interesse in geschreven taal/boeken.

Hoe wordt er in de onderbouw gesignaleerd?

In de onderbouw wordt er veel geobserveerd en 4 keer per jaar worden de leerlijnen Parnassys ingevoerd voor alle kinderen in de groep. Mochten de observaties hiervoor aanleiding geven, dan bestaat de mogelijkheid om de kinderen uit groep 2 te laten screenen door een logopedist, uiteraard na toestemming van de ouders. Het doel van deze screening is het vroegtijdig opsporen van kinderen met een vertraagde en/of afwijkende spraak- en taalontwikkeling. Tevens kan in overleg met de intern begeleider worden besloten om de toets beginnende geletterdheid af te nemen. Deze afname geeft meer inzicht in eventuele hiaten en kunnen er in de groep, en eventueel bij remedial teaching, meer lesjes op maat aangeboden worden.

Wat doen de leerkrachten van de onderbouw als een mogelijke achterstand in taalontwikkeling wordt gesignaleerd?

Als er een duidelijke achterstand is (uitval op resultaten vanuit Leerlijnen) wordt er extra begeleiding ingezet in de groep middels het geven van extra lesjes. Indien wenselijk is het mogelijk de Remedial teacher in te schakelen voor extra ondersteuning.

7.2 Protocol groep 3,4 en 5 (middenbouw)

In groep 3 wordt bij de meeste kinderen het fundament voor een goede leesvaardigheid gelegd. Om nauwkeurig en vlot te leren lezen, is het absoluut noodzakelijk dat kinderen het alfabetisch principe begrijpen, namelijk dat gesproken taal uit klanken bestaat en dat letters naar klanken verwijzen. Begrijpt het kind dit niet, dan heeft dit meestal ernstige gevolgen voor het leren lezen.

Vanaf groep 4 neemt de complexiteit van het lees- en spellingproces toe. De aandacht verplaatst zich naar het lezen met begrip van verschillende tekstsoorten. Er wordt ook gelet op de leesmotivatie. Leerlingen zien het belang van lezen en schrijven in. Het uiteindelijke doel is dat alle leerlingen aan het eind van de basisschool geschreven taal kunnen en willen gebruiken om informatie te verwerken en kennis te verwerven om zo hun intellectuele mogelijkheden verder uit te breiden.

Vanaf groep 5 wordt het leesbegrip steeds belangrijker en is heel afhankelijk van de leesvaardigheid. Door het lezen van meer, langere en complexere teksten wordt het lezen in deze groepen geautomatiseerd.

Hoe wordt er in de middenbouw gesignaleerd?

In groep 3 van de middenbouw gebruiken wij de technische leesmethode Veilig leren lezen, de KIM-versie. Er wordt in een doorgaande lijn getoetst. Om deze ontwikkeling goed in de gaten te houden worden de kinderen in groep 3 na iedere kern van de methode getoetst, dit is ongeveer om de drie weken.

Voor het taalonderwijs in de gehele middenbouw wordt gebruik gemaakt van de methode TaalDoen! Verder beschikken we als school over een prachtige schoolbibliotheek met voldoende, eigentijdse boeken voor iedere leerling. Ook kunnen leerlingen kiezen uit verschillende soorten boeken.

Bijna dagelijks maken de leerlingen uit groep 4 en 5 een 5 woorden dictee n.a.v. de regel van de week. In groep 3 wordt hiermee gestart na de herfstvakantie. Een middag in de week krijgen de kinderen een taalmiddag in hun eigen jaargroep. Het accent ligt hierbij op de spelingscategorieën, regel van de week en in groep 5 wordt een start gemaakt met begrijpend lezen.

De volgende leerlingvolgsysteem toetsen worden gedurende het schooljaar afgenomen:

-AVI (Analyse van Individualiseringsvormen); met behulp van de speciaal hiervoor ontwikkelde en gestandaardiseerde AVI-toets kan het leesniveau worden vastgesteld. Het gaat hier enkel over de technische leesvaardigheid en geeft dus geen indicatie over de mate waarin de lezer ook begrijpt wat hij leest. Naast de twee jaarlijkse afname (hoofdmeetmomenten) nemen we ook de herfst- en lentesignalering af.

-DMT (Drie-minuten-toets); hierbij ligt de nadruk op de snelheid waarmee leerlingen afzonderlijke klanken kunnen verwoorden. Deze DMT wordt afgenomen bij alle kinderen uit groep 3. Daarna wordt hij enkel afgenomen bij de leerlingen die het gewenste AVI niveau niet

behalen. Ook hier wordt naast de twee-jaarlijkse afname de herfst- en lentesignalering afgenomen. Schooljaar 23-24 kiezen we nog een jaar voor CITO, daarna maken we gebruik van IEP DMT vanaf schooljaar 24-25

- IEP taalverzorging; de juiste schrijfwijze van woorden wordt getoetst in november en maart.
- IEP lezen (begrijpend) voor leerlingen vanaf groep 4 die leesniveau AVI E3 beheersen.

Daarnaast nemen we twee maal per jaar een diagnosetoets af, halverwege de IEP toetsen, waardoor we een mooie tussentijdse meting toevoegen aan het volgen van de ontwikkeling.

Na elk hoofdmeetmoment worden de toetsen geanalyseerd en wordt er bekeken welke leerling extra begeleiding nodig heeft. Deze hulp wordt vastgelegd in een individueel handelingsplan of groepsplan en besproken met ouders. Na ieder volgend meetmoment wordt gekeken of de begeleiding effect heeft gehad en of de hulp voortgezet moet worden. De handelingsplannen worden daarna eventueel bijgesteld. Als aanvullende informatie kan er ook gekozen worden om bij een leerling of groepje leerlingen het PI-dictee af te nemen. Het PI-dictee is een spellingtoets voor het onderzoeken van de spellingvaardigheid bij het schrijven van losse woorden).

Wat doen de leerkrachten van de middenbouw als een mogelijke achterstand in taalontwikkeling wordt gesignaleerd?

Voor de kinderen die moeite hebben met de leerstof, is een systematische en duidelijke instructie (uitleggen, voordoen en begeleiding bij het toepassen) erg belangrijk. Het geven van verlengde instructie is ook belangrijk: Het is duidelijk dat risicolezers en zwakke lezers sneller leren bij meer intensieve instructie in een klein groepje met meer interactie dan alleen bij doorsnee groepsinstructie. Deze risicolezers worden in een verlengde instructie leesgroep geplaatst bij de remedial teacher, waarin middels RALFI* en/of CONNECT* wordt gelezen.

*Connect en Ralfi zijn interventieprogramma's voor kinderen die de spellende leeshandeling (grotendeels) beheersen en toch veel te traag blijven lezen. Ook worden er leesbladen mee naar huis gegeven om ook daar extra te oefenen. Herhaling van de instructie en extra

oefenen moeten tot gevolg hebben dat het kind weer volledig van het groepsniveau kan profiteren.

Bij kinderen met onvoldoende lees- en/of spellingprestaties moet het onderwijsaanbod worden geïntensiveerd. Deze leerlingen hebben behoefte aan extra herhaling van de leerstof en soms is het nodig de leerstof in kleine stapjes aan te bieden. Dit betekent meer instructie, in de vorm van verlengde instructie, meer leer- en oefentijd, zodat de leerling meer gelegenheid krijgt zich de stof eigen te maken en deze te automatiseren. Voorkomen moet worden dat het verschil tussen de zwakke lezers/ spellers en de rest van de groep groter wordt. Om leerlingen gelegenheid te geven extra te oefenen gebruiken de leerkrachten aanvullende materialen.

7.3 Protocol groep 6,7 en 8 (bovenbouw)

Het leesbegrip wordt in de bovenbouw steeds belangrijker en is heel afhankelijk van de leesvaardigheid. Door het lezen van meer, langere en complexere teksten wordt het lezen in deze groepen geautomatiseerd. Door goed te observeren en registreren kun je erachter komen of de stof voldoende wordt beheerst.

Hoe wordt er in de bovenbouw gesignaleerd?

Bij de methode Taaldoen! die wij op school gebruiken maken de kinderen dagelijks een klein woorden dictee met 5 woorden en wekelijks een groot dictee met 25 woorden. In het groot woorden dictee wordt spelling van niet werkwoorden getoetst. Daarnaast nemen we twee maal per jaar een diagnosetoets af, halverwege de IEP toetsen, waardoor we een mooie tussentijdse meting toevoegen aan het volgen van de ontwikkeling. Deze uitslagen worden zorgvuldig bekeken en geanalyseerd.

Daarnaast worden ook de IEP toetsen afgenomen, twee maal per jaar:

- Technisch lezen (Analyse van Individualiseringsvormen); met behulp van de speciaal hiervoor ontwikkelde en gestandaardiseerde AVI-toets kan het leesniveau worden vastgesteld. Het gaat hier enkel over de technische leesvaardigheid en geeft dus geen indicatie over de mate waarin de lezer ook begrijpt wat hij leest.

- DMT (Drie-minuten-toets); hierbij ligt de nadruk op de snelheid waarmee leerlingen afzonderlijke klanken kunnen verwoorden. Deze toets wordt enkel afgenomen bij de kinderen die het gewenste leesniveau nog niet voldoende beheersen. Schooljaar 23-24 kiezen we nog een jaar voor CITO omdat de IEP toets DMT nog niet klaar is. Vanaf schooljaar 24-25 maken we gebruik van IEP DMT.

- Taalverzorging; spelling van woorden en van het op de goede manier toepassen van leestekens.

- IEP (begrijpend) lezen; de leerlingen maken gesloten vragen n.a.v. een gelezen tekst.

Na elk hoofdmeetmoment worden de toetsen geanalyseerd en wordt er bekeken welke leerling extra begeleiding nodig heeft. Deze hulp wordt vastgelegd in een individueel handelingsplan of groepsplan en besproken met ouders. Na ieder volgend meetmoment wordt gekeken of de begeleiding effect heeft gehad en of de hulp voortgezet moet worden. De handelingsplannen worden daarna eventueel bijgesteld. Als aanvullende informatie kan er ook gekozen worden om bij een leerling of groepje leerlingen het PI-dictee af te nemen.

Naast methode- en niet methodegebonden toetsen is het belangrijk om de leerlingen te observeren op onderstaande punten: - welke leesstrategie hanteert de leerling? - hoe is de uitspraak bij het hardop lezen? - hoe is de leeswoordenschat vergeleken met zijn groepsgenoten? - hoe zijn het leesbegrip en de interpunctie van de leerling? - hoe is de spellingvaardigheid van de leerling? - corrigeert de leerling zijn fouten bij het hardop lezen? - hoe is de leesmotivatie van de leerling?

Wat doen de leerkrachten van de bovenbouw als een mogelijke achterstand in taalontwikkeling wordt gesignaleerd?

Leerlingen met lees-en/of spellingproblemen in de bovenbouw hebben behoefte aan extra herhaling van de leerstof om nieuwe lees- en spellingmoeilijkheden aan te leren of om eerder verworven kennis te onderhouden. Dit betekent meer instructie, meer leertijd en meer oefentijd, zodat de leerling meer gelegenheid krijgt zich de stof eigen te maken en deze te automatiseren. Daarbij wordt het herhaald lezen ingezet.

8. Evaluatie en voortgang

8.1 Evaluatie en voortgang

Het protocol dyslexie zal ieder jaar geëvalueerd en bijgesteld worden in een teamvergadering, waarvoor de intern begeleider het voortouw neemt. Aanpassingen zullen worden gedaan na input vanuit het team. Instrumenten die hiervoor gebruikt kunnen worden zijn: de schoolanalyse van het IEP LOVS, suggesties uit het inspectierapport, overleg met de intern begeleider en/ of directie. Deze bevinden zullen worden gedeeld met het bestuur en het team.

We evalueren jaarlijks met het team en het bestuur middels de PDCA cyclus.

